

# Lilliput İzmir

HAKAN KELEŞ'İN, İSMİNİ GÜLLİVER'İN SEYAHATLERİNDEKİ "LİLLİPUT" ADINDAKİ CÜCELERDEN ALAN ÇALIŞMASI, KENTSEL MEKÂN FOTOĞRAFLARINA DEV BEDENLERİN YERLEŞTİRİLMESİNDEN OLUŞAN VE BÖYLECE BEDEN- MEKÂN ÇATIŞMASINI ORTAYA KOYAN BİR SERİ SUNUYOR

Hakan Keleş



## Lilliputlar

Gülliver seyahatlerinden birinde "Lilliput" adında bir kente uğrar. Kendisi ortalama insan boyunda olmasına rağmen, bu kentte bir dev olarak algılanır çünkü bu kentin sakinleri cücelerdir.

Bizim yaşadığımız kentler ise, insan bedeninin ortalama antropometrik ölçüleri standart kabul edilerek inşa edilmiştir. Kapı kolunun yüksekliğinden masa genişliğine, minimum koridor ölçüsünden kalkan duvar yüksekliğine kadar ölçülebilir bütün parametreler, Neufertian standartlara göre sabitlenerek bugün etrafımızı saran fiziksel gerçekliği oluşturur. Ortalama 1.60 kotundan algılanan bu gerçeklik toplamda hayatın ta kendisidir ve gerçek hayatta devler yoktur. Bir gün kız arkadaşımı beklerken, -King Kong, Godzilla gibi filmlerin etkisiyle muhtemelen- yüksek binaların arasından kafayı uzatmış bakan dev bir figür çizdim telefonda. Cep telefonuyla çektiğim fotoğrafa, yine telefonun kalemiyle amatörce karalamıştım ama ölçek, beden ve mekân çatışması kendini okuttuğundan ilgi çekici görünüyordu. Kız arkadaşım beğenince birkaç tane daha yaptım ve Instagram hesabımda paylaştım. Dördüncü paylaşımın altına Osman Şişman "Bu Lilliput Serisi çok iyi gidiyor" yorumunu yapınca, serinin adı konmuş oldu. Binaların üzerinde kalan ölü hacimlerde, kimsenin

fark etmediği eski yapılarda, geniş atriumlarda büyük bedenler görmek, bakanın o mekân ve atmosfer üzerine iki kez düşünmesini sağlamış gibiydi. İşlerin zamanla teknik açıdan olgunlaşması, çizilen karakterin bulunduğu fotoğrafa daha ait gibi görünmesini sağladı ve amaca hizmet etti.

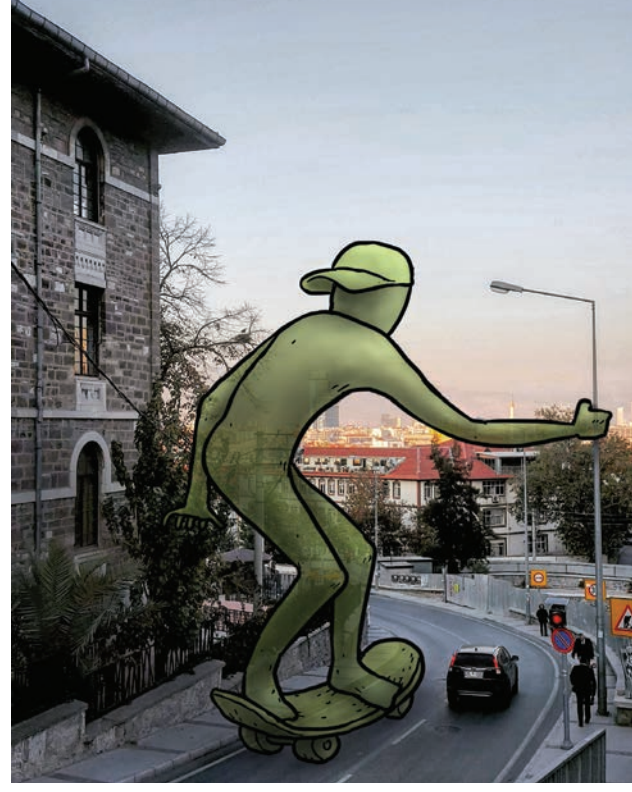
Serinin ilk işleri, fotoğrafın çekildiği ortamın fizikselliğine vurgu yapacak şekilde cinsiyetsiz bedenlerdi. Daha sonraları o ortamda yaşayan insanları yine o ortama büyük ölçekli olarak çizmeye başladım. İşlerin bazıları sokaktaki bir veriyi alıp mizahi içeriğe dönüştürmeye çalışıyor. Bazılarında ise, bu coğrafyada yaşamış, coğrafyanın niteliklerini sanata dönüştürürken "devleşmiş" önemli şahsiyetler bulunuyor.

## #lilliputizmir

Eskişehir'de yaşadığım için fotoğrafların çoğu buraya ait. Başka kentlerden az da olsa var fakat bunu her kent için özel bir seri yapma fikri hep aklımdaydı. Deniz Dokgöz'ün de önerisiyle bunu Mimarlık haftası için kolektif bir şekilde İzmir'de yapmaya karar verdik.

Instagram hesaplarından yaptığımız duyurularla insanlardan #lilliputizmir hashtagiyle İzmir fotoğrafları paylaşmalarını istedik. 2 ay içinde yaklaşık 900 fotoğraf paylaşıldı. İçlerinden konseptte uygun olanları seçerek bir seri oluşturmaya çalıştım. İzmir'in bilindik mekânlarının yanında,





*“BİNALARIN ÜZERİNDE KALAN ÖLÜ HACİMLERDE, KİMSENİN FARK ETMEDİĞİ ESKİ YAPILARDA, GENİŞ ATRIUMLARDA BÜYÜK BEDENLER GÖRMEK, BAKANIN O MEKÂN VE ATMOSFER ÜZERİNE İKİ KEZ DÜŞÜNMESİNİ SAĞLAMIS GİBİYDİ”*



farklı yerlerden toplamda bir kent panoraması oluşturabilecek bir seçki olmasını istedik. Instagram'da paylaşılan fotoğraflardan kullanmaya karar verdiklerimin sahiplerine mesaj atarak, yüksek çözünürlüklü versiyonlarını istedim. Her birine küçük bir Photoshop müdahalesi yaparak ışık ve renk bütünlüğü sağlamaya çalıştım.

18 adet işten oluşan sergide, Lilliput serisindeki gibi farklı nitelikte işler mevcut. Kimisi İzmir'in kültürüne ait bir veriyi vurguluyor, kimisi o yerin fizikselliğini ön plana çıkarıyor, kimisi de yalnızca mizahi bir içerik barındırıyor. ■

Hakan Keleş, Y. Mimar

