

Çeşme Belediyesi Restorasyonu

G ü n d ü z K u z u g ü d e n l i o ğ l u



Çeşme ilçesi, Pafta 23 H III d, Ada 237, Parsel 5 ve 7 üzerinde yer alan yapılar grubu, Belediye hizmet binası olarak kullanılmaktadır. Bu grup, bir avlu etrafında Kuzeybatıya yönelen, "U" biçiminde birleşmiş uc kitleden oluşan eski yapılar (parsel 7) ve bunlara Güneydoğudan (parsel 5) 2. kat düzleminde eklenen betonarme yeni yapıdan oluşmaktadır.

Bu yapılarla komşu 6, 9, 10, 11 parseller de Belediye'ye aittir. İmar adaları toplam alan yaklaşık 550 m² tutmaktadır. Bu alan, Kuzeybatıda İzmir Cad. (Hürriyet Meydanı), Güneyde Muhacir Sok. (Kale), Kuzeyde-bitişik nizamla-tescilli bir yapı (1 parsel, Merdivenli Sokak) ve Doğuda mahalle dokusunu oluşturan konut yapıları ile çevrilidir. Bölge Batıya bakan dik bir yamaç karakterindedir (yaklaşık %22 eğimli).

Yapı Grubu, Genel Yorum

1. "U" biçimindeki eski yapıyı oluşturan üç ana bölüm, geriye doğru çekilerek ve toplam üç kat yükselerek yığılanmaktadır.
2. Bu üç ana bölümün (iki kol ve onlar arasındaki bölüm) bir defada değil, bir gelişme sürecinde, değişik zamanlarda yapıldıklarını düşündürecek belirtiler vardır (kitle birleşimlerinde açık-kapalı, pencere-çatı vb. ilişkilerin yer yer rastgele görünüm vermesi gibi).
3. Yapının iki kolunu oluşturan kitlelerin Kuzeybatı cepheleri ayrıntıda hasar görmüş olmakla birlikte (özellikle üçgen alanlardaki bezemeler ve

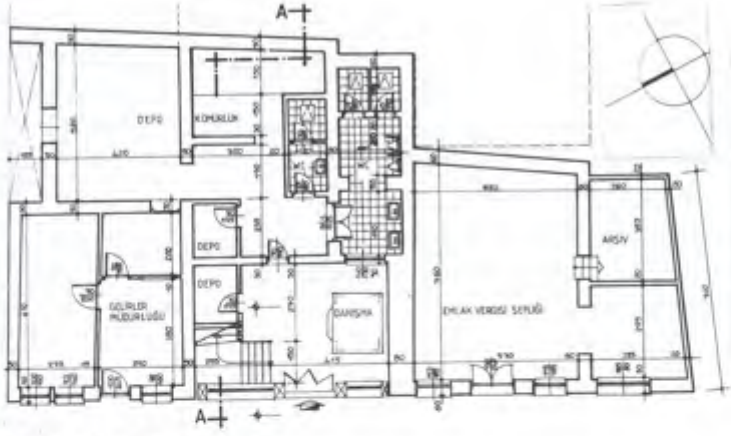
kısmen de ahşap detaylar) esas olarak karakterini korumaktadır. Kale tarafındaki kol'un Güney cephesi de bir ölçüde özelliğini korumuş durumdadır. Ancak bu cepheye bitişik olarak yapılmış olan ek yapıların da (genel tuvaletler) etkisiyle kayıp daha fazla olmuştur.

4. Yapıda bütün katlar ve bölümlerde iç müdahaleler, konstrüksiyon, mekan düzeni, mekan karakteri-kalitesi gibi açılardan nerede ise yüzde yüz oranında bir tadilat (tahribat) boyutlarında görülmektedir.

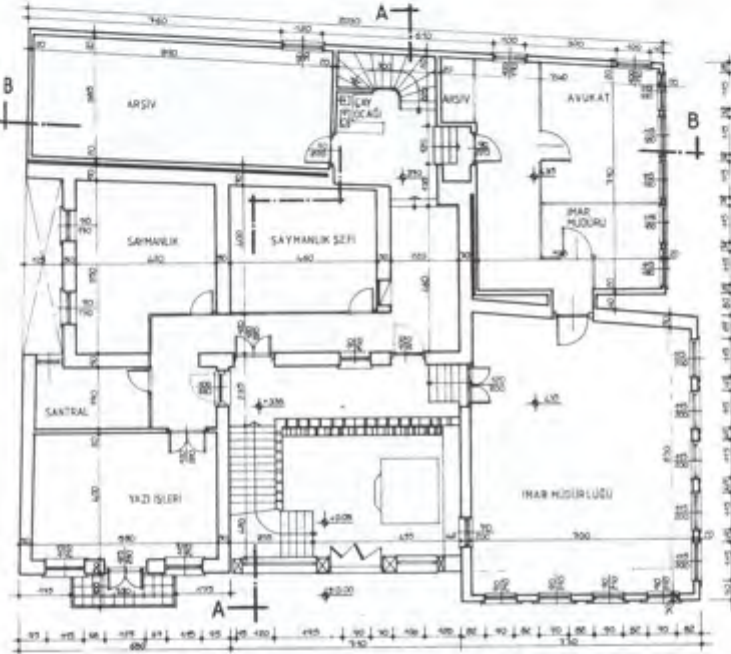
5. Eski yapıya eklenmiş bulunan yeni bölümler Güney cephesinde yapının karakterine uyum kaygısını bir ölçüde gösterirken, geri planda kalan bölümler, diğer cepheler, genel mekan düzeni, kitle ilişkisi-oranları ve detay özellikleri ele alındığında bu durum gözlemlenememektedir.

ÖNERİNİN ANA İLKELERİ

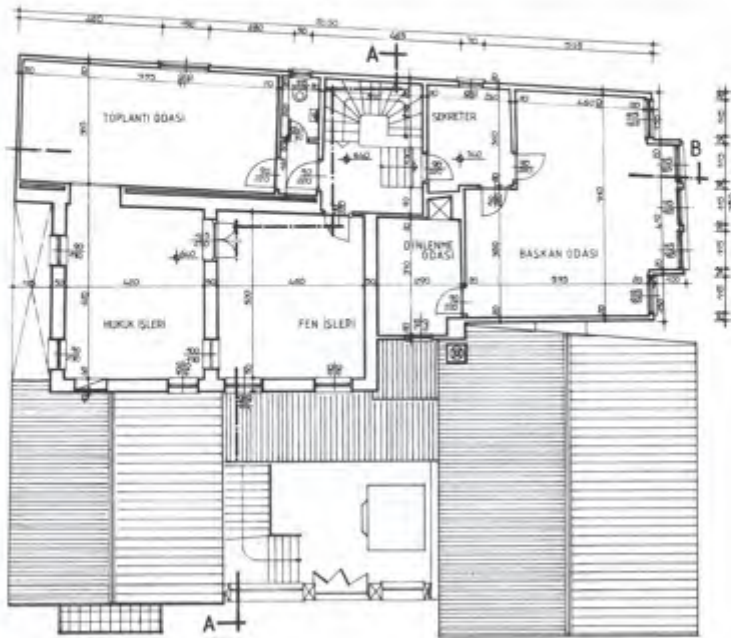
1. Eski yapı grubunun iki kolu oluşturan ana kitlelerinin ve cephelerinin (Kuzeybatı cepheleri tamamen, avluya ve Kale yönüne bakan cepheleri de kısmen) bütün özellikleri ile korunması sağlanacaktır. Kuzeybatı cephesi askıya alınarak olduğu gibi korunarak yeni bölümlere entegre edilecektir. Yanlara devam eden yüzlerce mevcut cephe (orjinal durumuna döndürülerek), avluda 6.00 m, Güney yüzde 3.00 m. derinliğinde yeni yapımlar olarak aynen tekrarlanacaktır.
2. Mevcut yapı kümesinin en belirgin özelliklerinden birisi olan avlu



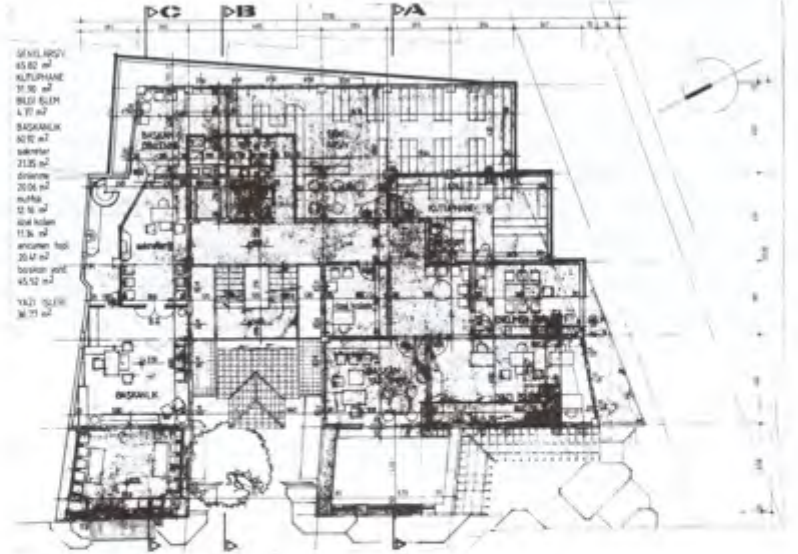
Zemin kat planı, röleve



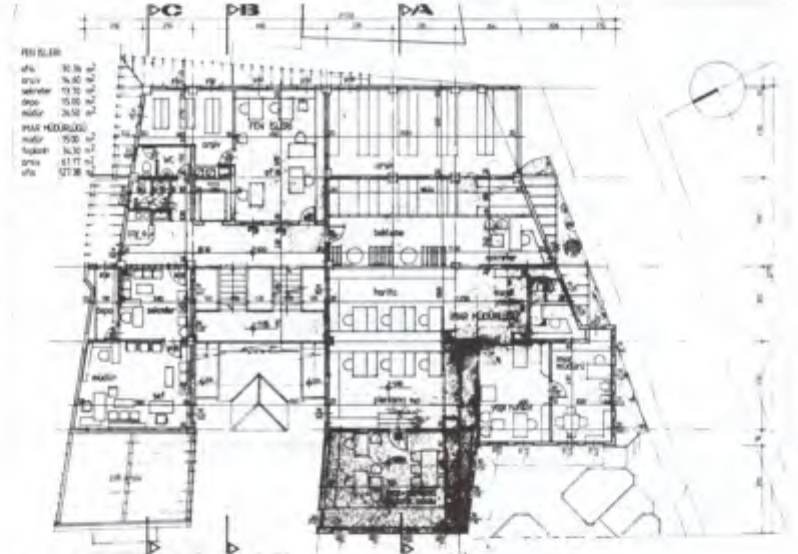
1. kat planı, röleve



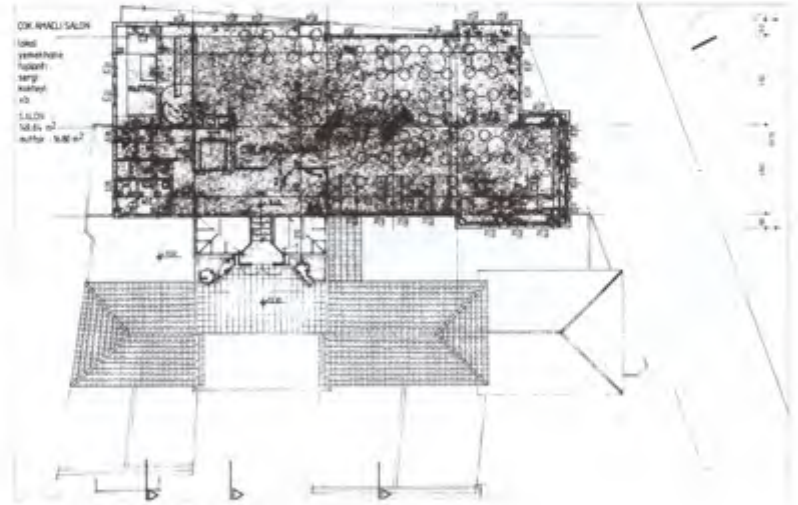
2. kat planı, röleve



1. kat planı, restorasyon



2. kat planı, restorasyon



4. kat planı, restorasyon

düzeni de gerek işlevsel gerekse mekan etkisi olarak önerilen çözümden korunmakta ve kullanılmaktadır.

3. Yapının kullanımından doğan program, gereksinmelerin yarattığı talebi karşılamak ve mevcut durumun çözümsüzlüğünü aşmak amacıyla toplam kullanım alanını yaklaşık üç kez büyütme gerekiyordu. Bu zorunluluk ile mevcut yapı grubunun ve mahallenin genel dokusunun yarattığı çelişki öneri çözümün (sözüngeçen 237 Ada 5, 6, 7, 9, 10, 11 Parsellerin tümüne yerleşmektedir) getirilen yeni yapılarında da duyarlılıkla ele alınmış, giderilmeye çalışılmıştır.

Bu kaygı ile; getirilen yeni Belediye Hizmet Binası, toplamda işlev, mimari ve temsil etkisi bakımından bir büyük tek yapı olmakla birlikte parçalanmış kitleler biçiminde (üç boyutta da) düzenlenmiştir.

Bu amaçla mevcut yapıda avlunun bulunduğu bölgede bütün katlara yayılan, saydam kapalı bir iç avlu ile üst kotlarda bu avluya dik ko-numda bir diğer avlu önerilmektedir.



Güneybatı görünüşü, röleve



Kuzeybatı görünüşü, röleve



Genel yerleşim planı

4. Yukarıdaki maddenin ilk paragrafında sözü edilen büyüme gereksinimi, üzerinde bulunan dik yamacın potansiyelinden yararlanılarak (zemin katı bütün arsa derinliğince cadde kotunda tutarak kat kazanılması) karşılanmaya çalışılmıştır. Böylece ortaya çıkan yapı kitlelerinin algılanan kısımları mahallenin dokusunda ve mevcut yapıda gördüğümüz oranları ve boyutları koruyabilmektedir.

5. Yapının bütün bölümlerinde, geometrik özellikler, çatı düzenlemeleri, saçak - sove - malzeme vb. ayrıntılar da aynı uyum düşüncesiyle ele alınmıştır ●



Güneybatı görünüşü, restorasyon



Kuzeybatı görünüşü, restorasyon



B-B kesiti