

İzmir Mithatpaşa Endüstri Meslek Lisesi Binasının Tanıtımı, Yangın Sonrası Durumu ve Onarım Kararları

B a ş a k İ p e k o ğ l u • M i n e H a m a m c i o ğ l u • •

İzmir'de bir asırlık bir okul binası, Osmanlı Neoklasik mimarisinin çevredeki önemli temsilcisi, yığma ve karkas yapım sistemlerinin birlikte yorumlandığı nadide strüktür yandı. Oysa bu anıt, kentteki tüm sosyal, kültürel ve ekonomik değişimlere karşın; hem bina, hem de kurum olarak 106 yaşına basmayı başarabilmişti. Yangın, önemli hasarlara yol açtı, ancak yapıyı tümüyle yok edemedi. Mithatpaşa Endüstri Meslek Lisesi'nin restorasyon sorumluluğunu İzmir Yüksek Teknoloji Enstitüsü üstlendi. Koruma konusunda deneyimli Yapı Merkezi uygulamayı, İzmir İnşaat Mühendisleri Odası taşıyıcı sistem analizlerini, İstanbul Restorasyon ve Konservasyon Laboratuvarı ile İstanbul Teknik Üniversitesi malzeme analizlerini gerçekleştirdi. İzmir Milli Eğitim Müdürlüğü, İnşaat Emlak Dairesinin afet durumlarında uygulanan ilkeleri benimsemesi çalışmalara hız kazandırdı. Amaç, ikinci bir asrı göğüslemek ve mimari kimliğini belgeleştirmek kaydıyla binayı eğitim dönemine yetiştirmektir.



Kaynak: Mithatpaşa Endüstri Meslek Lisesi Fotoğraf Koleksiyonu

Yangından önce yapının kuzey cephesinin Mithatpaşa Caddesinden görünüşü

İzmir'deki tarihi yapı yangınlarına 31 Mart 1997 günü Mithatpaşa Endüstri Meslek Lisesi yangını da eklendi. Mithatpaşa Caddesine nadir görünüşlerden birini vererek, Caddenin tarihi kimliğinden bir kesit gösteren Mithatpaşa Endüstri Meslek Lisesi binası, İzmir I Numaralı Kültür ve Tabiat Varlıklarını Koruma Kurulu'nun 2.3.1989 gün ve 847 sayılı kararında Kentsel Sit Alanı içinde 2.grup olarak tescilli, geçmiş yıllardan İzmir'e kalan mimari bir miras olarak değer taşımaktadır. Yangından sonra kullanılamaz duruma gelen yapının, kısa zamanda restorasyonunun gerçekleştirilmesi yönündeki çabalar, yapının İzmir için taşıdığı önemi göstermiştir. Mithatpaşa Endüstri Meslek Lisesi'nin kullanılmaya başlandığı 1891 yılından beri süregelen eğitim işlevini yeni öğretim yılında yeniden kazanmasına katkıda bulunmak için İzmir Yüksek Teknoloji Enstitüsü Mimarlık Fakültesi Mimari Restorasyon Bölümüne restorasyon projelerinin hazırlanması ve uygulamanın denetimi üstlenilmiştir. Yapıda kısa zamanda uygulamaya geçilmesi gerekliliği nedeniyle, Dokuz Eylül Üniversitesi, Mimarlık Fakültesinden sağlanan röleve projeleri kullanılarak yangın sonrası durum tesbit edilmiştir. Yangın hasarları işlenerek ve gerekli düzeltmeler yapılarak röleve projeleri yeniden üretilmiş, restitüsyon çalışmaları gerçekleştirilmiş ve restorasyon projeleri hazırlanmıştır¹. İzmir I Numaralı Kültür ve Tabiat Varlıklarını Koruma Kurulu'nun 1.5.1997 gün ve 6789 sayılı kararı ile uygun görülen ve onaylanan projeler doğrultusunda onarım uygulamaları sürdürülmektedir.

Bu yazı, yapının tarihi ve mimari kimliğini tanıtmak ve yangın sonrası sorunlarının analiz edilerek onarım kararlarını yönlendiren ölçütlerin değerlendirilmesi amacıyla hazırlanmıştır.

TARİHİ SÜREÇ İÇİNDE DEVAM EDEN KULLANIM

Mithatpaşa Endüstri Meslek Lisesi Binası; Osmanlı Devletinde 19. yüzyılın ikinci yarısından sonra görülen, Neoklasik mimari özelliklerini koruyarak günümüze kadar getirmesi yanısıra, Osmanlı sanayi eğitimi politikasını yansıtan kurumlardan biri olarak da tarihi bir öneme sahiptir. 19. yüzyılın ikinci yarısında ishahaneler, Osmanlı Devletinde sanayi eğitiminin gelişmesi ve yaygınlaştırılmasında önemli kurumlar olarak sanayi okullarının temelini oluşturmuşlardır². Osmanlı Devletinde ilk ishahaneler, Mithatpaşa'nın Niş ve Tuna Valiliği sırasında, 1863 te Niş sonra Rusçuk ve Sofya'da açılmıştır. Bu ishahanelerin gösterdiği başarı ile 21 Haziran 1867 tarihinde tüm vilayetlerde ishahaneler açılması kararı alınmıştır. Mithatpaşa'nın ishahaneler için hazırladığı nizamname 25 Temmuz 1867 de vilayetlere gönderilmiş ve büyük vilayetlerde ishahaneler açılmaya başlamıştır³. İzmir Ishahanesi de "Ishahanelere Dair Nizamname" doğrultusunda açılan ilk ishahanelerdendir. Kimsesiz ve fakir çocukların barındırılıp, sanat öğretilerek, hayata kazandırılması amacıyla



1960 larda kuzey cepheye doğudan yaklaşıırken görünüşü

bugünkü Mithatpaşa Endüstri Meslek Lisesi'nin doğusunda o zamanlar uzun baraka tipi yapılar halinde bulunan Sahil Sıhhiye Karantinası'nın yer aldığı binalarda öğretime başlanmış ve karantina, Urla İskelesine taşınmıştır⁴.

Kuruluş ismi, İzmir Ishahanesi olan okul, tarihi süreç içinde değişik isimler almıştır. 1878 yılı İzmir Gazetesi'nde okulun akarlarından Cezayir Hanın kiraya verilmesi konusundaki bir ilanda okulun adı İzmir Ishahanesi olarak geçmektedir⁵. Aydın Vilayeti Salmamelerinde 1879-1881 yılları arası "İzmir Mekteb-i Sanayi", 1882-1890 yılları arası İzmir Ishahanesi olarak isimlendirilmiştir⁶. İzmir Valisi Halil Rifat Paşa'nın da girişimleriyle, İzmir'de 18000 liraya yaptırılmış, fakat öğrenci ve gelir sağlanamadığı için açılmamış olan Mekteb-i Sultani binası, (bugünkü Mithatpaşa Endüstri Meslek Lisesi) başarılı

çalışmalarından dolayı Sanayi Mektebine padişah II.Abdülhamid tarafından bağışlanmıştır. Bunun üzerine Sanayi Mektebi, ilk açıldığı karantina binasından hemen yanında bulunan Mekteb-i Sultani binasına 23 Nisan 1891 tarihinde taşınmıştır⁷. Bundan sonra da okulun adı "Hamidiye Mekteb-i Sanayii" olmuştur. 1891 yılından sonraki Aydın Vilayeti Salmamelerinde ve İzmir gazetelerinde bu isim kullanılmaktadır. II. Meşrutiyetten sonra Osmanlı Sanayi Mektebi, Cumhuriyetin ilk yıllarında İzmir Sanatlar Mektebi⁸, 1943 yılında Mithatpaşa Sanat Enstitüsü adını alan bugünkü Mithatpaşa Endüstri Meslek Lisesi binası, sanayi eğitimi işlevini bugüne kadar sürdürmüştür.

ÇEVRE ÖZELLİKLERİ

Kuzeydeki giriş cephesi ile Mithatpaşa Caddesine mimari bir katkıda bulunan yapı; doğu, güney ve batı yönlerinde bulunan ek



1925 de okulun deniz tarafındaki park alanından görünüşü



Çatının özgün durumundan bir görünüş

binalarla bir yapı grubu oluşturmaktadır. Eğitim işlevli ana yapının doğusunda konferans salonu, model atölyesi, ağaç işleri atölyesi, tesviye atölyesi ve döküm atölyesi, güneyinde revir binası, batısında metal işleri atölyesi ve spor salonu olarak kullanılan ek yapılar yer almaktadır. Doğu ve güneydeki yapılar da ana yapı gibi korunması gerekli mimari özelliklere sahiptir. Batı yöndeki ek binalar ise, herhangi bir mimari özellik göstermediklerinden ve ana yapının bu cephesinin algılanmasına engel olduklarından, yıkımları konusunda 3.4.1997 gün ve 6761 sayılı kurul kararı alınmıştır⁹.

Tüm bu yapı grubunun doğusunda ise, bugün Milli Savunma Bakanlığı, İnşaat Emlak Daire Başkanlığı olarak kullanılan binalar ile eski Askeri Hastahane binası yer alır. Her iki yapı grubu, kuzeyde Mithatpaşa Caddesine açılmakta, güneyde Halil Rifat

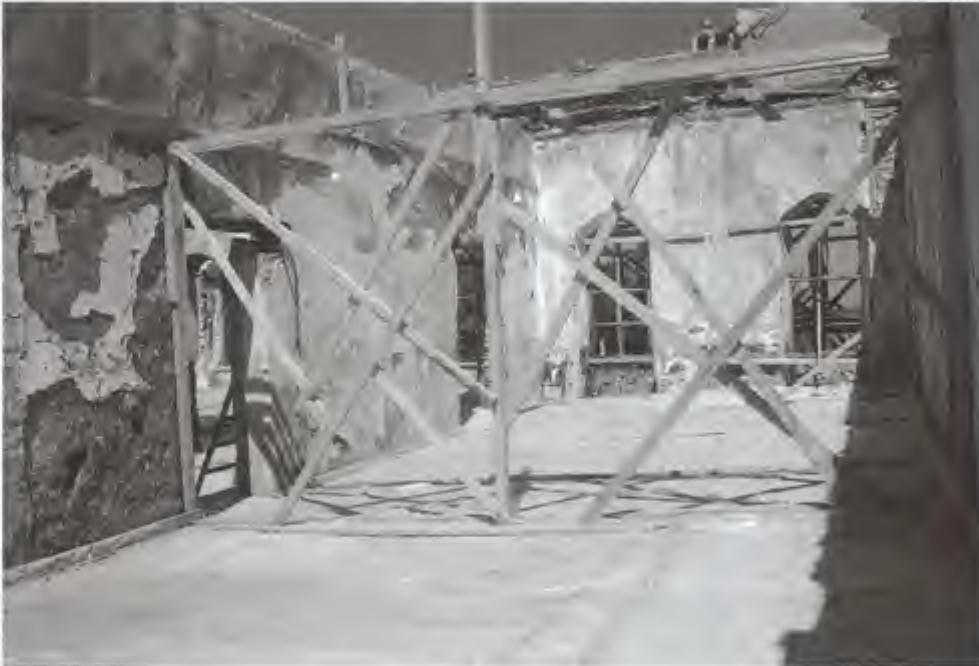
Paşa Caddesi, batıda Şehit Nihat Bey Caddesi ile çevrelenmektedir. Endüstri Meslek Lisesi binasının önünde ve Caddenin kuzeyindeki park alanı ilk yıllarından beri yapının kuzey cephesini denize açmıştır.

MİMARİ ÖZELLİKLER

Osmanlı Devleti'nde 19. yüzyılın ikinci yarısından başlayarak görülen ve doğu ile batı mimarlık öğelerine birlikte yer veren Neoklasik mimari örneklerden biri olarak değerlendirilebilecek olan yapı; plan, cephe, yapım tekniği, malzeme kullanımı, mekan özellikleri ve oluşturduğu yapı grubu açısından karakteristik özelliklere sahiptir.

Planlama ve İç Mekan Özellikleri: Kısmi bir bodrum ve ara kat ile iki normal kattan oluşan yapı, kuzey-güney doğrultusunda uzunlaşmasına dikdörtgen planlıdır. Zemin

kat ve birinci kat, bir orta avlu ve ona kuzeyde bitişik şeref merdiveni çevresindeki dolaşım koridoru etrafında düzenlenmiş mekanlardan oluşur. Bodrum kat; orta avlu ve çevresindeki revaklar dışında yapının dört yönünde, ara kat ise doğuda ve güneyde kısmi olarak düzenlenmiştir. Binanın ana girişi, kuzey cephede düzenlenmiş, bahçe içinde kalan batı, doğu ve güney cephelerden ise ikincil girişler sağlanmış, ayrıca güney ve doğu kısımlardaki geçişlerle, yapı; bu yönlerdeki ek binalarla ilişkilendirilmiştir. Kuzeyde orta kısımdaki ana giriş, caddeden üç basamakla yükseltilmiştir. Yayvan üçgen biçimli, sivri kemerli, üç bölümlü giriş kısmının ortasında giriş açıklığı, iki yanında da girişi vurgulayan süslemeli demir parmaklıklara sahip pencere açıklıkları yer alır. Bu ana giriş, bir giriş holüne açılır. Giriş kısmında sonradan yapılan camekanlı bölmeler, giriş holünün özgün mekan bütünlüğünü bozmuştur. Yapının ilk yapıldığı yıllarda, giriş kısmının açık olduğunu ve giriş holünün de, cadde ile ilişkili bir açık mekan durumunda olduğunu tahmin ediyoruz. Süslemeli orta göbekli tavan örtüsüne ve mermer döşeme kaplamasına sahip olan giriş holü; doğu ve batı yanındaki mekanlara ve güneydeki şeref merdiveni bölümüne geçişi sağlayan koridora, görkemli giriş düzenlemeleriyle geçiş sağlar. Giriş holünün doğu ve batı duvarlarının orta bölümlerinde; bu yönlerdeki mekanlara ait kapılar, iki yanlarında da yarım daire kemerli süslemeli nişler yer alır. Şeref merdiveni bölümü önündeki koridora geçiş ise; güney duvarda, ortada süslemeli demir doğramalı iki kanatlı bir kapının iki yanındaki demir parmaklıklı pencere açıklıkları halinde düzenlenmiştir. Bu emniyet kaygılı düzenleme ile giriş holünün doğu ve batısındaki mekanların demir kapı kepenkleri, giriş holünün ilk kullanım dönemlerinde açık olduğu konusundaki tahminlerimizin dayanaklarıdır. Doğudaki mekan; güney duvarında yer alan kapıyla içerideki dolaşım koridoruna açılmaktadır. Bu mekanın giriş holü ile bağlantılı kapısı önüne sonradan yerleştirilen sabit bir dolap, mekanın girişle bağlantısını kesmiştir. Aynı mekanın doğu duvarında yer alan ve arkasındaki mekanla ilişkiyi sağlayan kapı da arkasına sonradan örülmüş tuğla bir duvarla işlevsiz hale getirilmiştir. Batıdaki mekanın koridor yönünde güney duvardaki izlerden burada da bir kapı açıklığı bulunduğu, ancak sonradan kapatıldığı yapılan incelemelerde tarafımızdan tesbit edilmiştir. Şeref merdivenine geçiş, ana giriş düzenlemesinde olduğu gibi yayvan üçgen biçimli, sivri kemerli, üç bölümlü görkemli bir açıklık olarak tasarlanmıştır. Üç kollu şeref merdiveni; yekpare mermerden yapılmış basamakları, süslemeli demirden korkulukları ile iç mekanda önemli bir mimari eleman olarak dikkat çekicidir. Merdivenin dört basamaklı ilk kısmıyla ulaşılan geniş sahanlığın güneyinde, sonradan metal kayıtlar kullanılarak oluşturulmuş yarım daire kemerli mermer bölümün, özgün durumunda, orta avluya geçiş sağlayan bir kapı olduğu eski fotoğraflardan anlaşılacak-



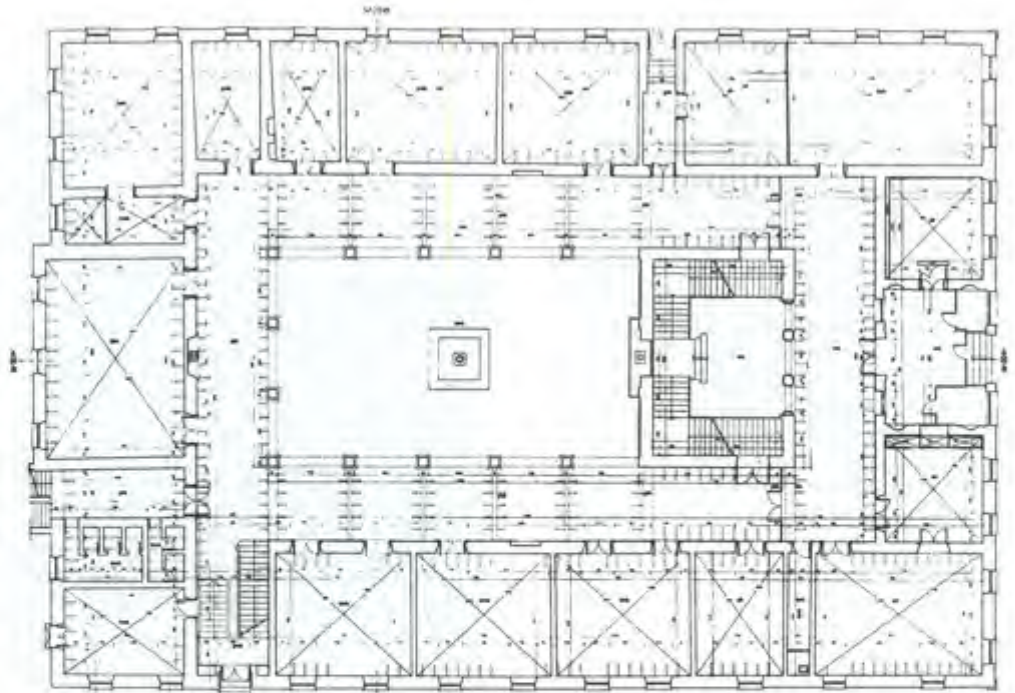
Doğudaki birinci kat mekanlarının yangın sonrası görünüşü

tadır. Geniş sahanlıktan sağ ve sola iki ayrı kol halinde devam eden anıtsal merdiven, birinci katta yapının süslemeli diğer bir bölümü olan korint başlıklı sütunların bulunduğu kuzeydeki dolaşım mekanına ulaşır. Birinci kata, doğu yönde yer alan iki kollu ikinci bir merdivenle de ayrı bir çıkış bulunur. Bu ikinci merdiven altından bodruma iniş, birinci kata giden kolun ulaştığı sahanlığın kuzey ve güneyinden ara kata, doğusundan ise bu yönde yer alan ek binaya geçişler sağlanmıştır. Yapının doğu, batı ve güney yönlerindeki mekanlar, orta avlu ve ona kuzeyde bitişik olan şeref merdiveni çevresindeki dolaşım koridoru çevresinde konumlanmışlardır. Zemin katta orta avlu çevresinde; doğu ve batıda altı kolon, güneyde iki yandakilerle beraber dört kolon üzerinde oluşturulmuş yarım daire kemerli revaklar, kuzeyde anıtsal merdiven bölümünün güney duvarına gömülü dört kolon üzerinde oluşturulmuş sağır kemerler, birinci katta yine aynı yönlerde ve kuzeyde şeref merdiveni boşluğu duvarında yarım daire kemerli geniş pencere açıklıkları bulunmaktadır. Birinci kattaki bu pencere açıklıklarında bugün görülen, okuldaki öğrencilerin yaptıkları demir parmaklıklar yerinde, ilk inşa döneminde giyotin doğramaların bulunduğu, orta avlunun sonradan değiştirilmiş çelik makaslı, cam örtülü çatısının da, daha önce ahşap makaslı olduğu yine eski fotoğraflardan belirlenebilmektedir.

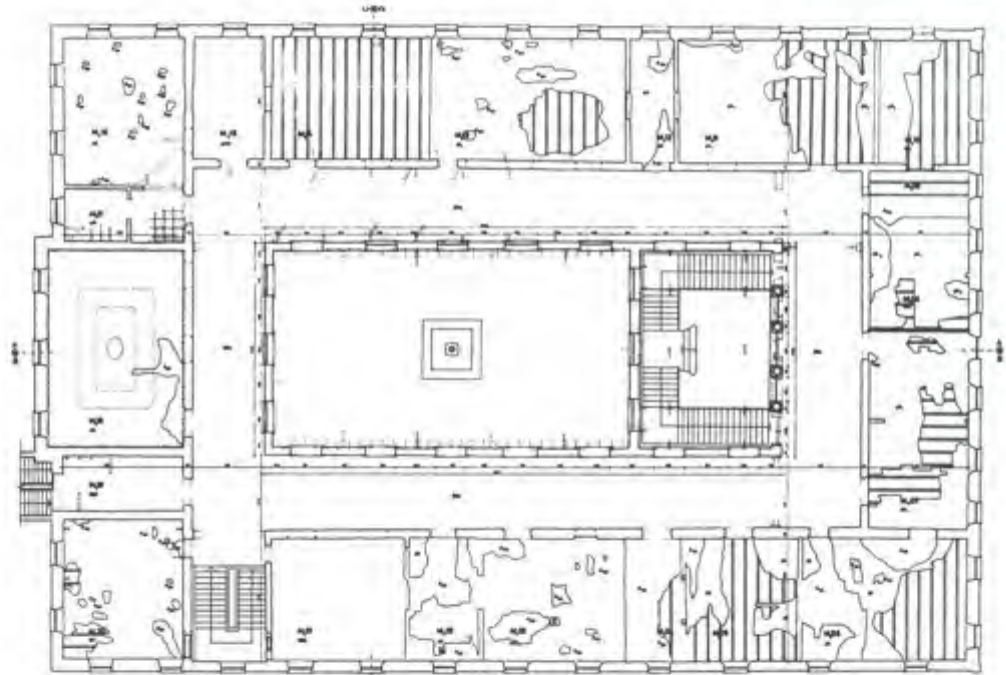
Zemin kat mekanları; idari hizmetler, sınıf, kütüphane ve tuvalet işlevlerine, birinci kat mekanları yine idari hizmetler ve sınıf işlevlerine sahiptir. Kısmi olarak doğu ve güneyde yer alan ara kat mekanları; depo, bodrum kat ise yine depo ve kantin olarak kullanılmaktadır. Yapının ilk yıllarında; birinci kat, yatakhane olarak kullanılırken, sonradan yatakhane kullanımı değiştirilmiş ve öğretim için kullanılmaya başlanmıştır. Tüm mekanlar, cephelerde birer süsleme ögesi olarak kullanılan pencerelerle aydınlatılmıştır.

Tavanlar; zemin katta, iki kat arasındaki volta döşeme strüktürünü gösteren I putreller arasındaki küçük tonozcuklar halinde sıvalı ve badanalıdır. Ancak, giriş holü tavanı ile birinci katta güneyde orta kısımda yer alan mekanın ve şeref merdiveni bölümünün tavanları; bağdadi çıtalar üzeri sıvalı, alçı süslemeli, boyalı ve göbekli olarak düzenlenmişken, son yangın, şeref merdiveni bölümündeki çatıyla beraber tüm tavan örtüsünü de yok etmiştir. Yapıda süslemeli diğer bir tavan örtüsü de, zemin katta kütüphane olarak kullanılan mekanda yer alır. Burada volta döşeme sisteminin kenarları silmeli ve boyalıdır. Orta kısmında boyalı göbek süslemesi bulunur. Birinci katın diğer mekanlarının yangından önce kontrplak örtülü olduğu belirlenmiştir. Bu katta özgün tavan örtüsünün ahşap kaplama olduğu, orta avlu boşluğu çevresindeki koridora ait eski bir fotoğrafta görülen ahşap kaplamaya dayanılarak ileri sürülebilir.

Yer döşemeleri; zemin katta orta avluda ve kütüphane mekanında desenli karo kapla-



Zemin kat planı (rölöve)



Birinci kat planı (rölöve)



Enine kesit (rölöve)

ma, giriş holü, şeref merdivenine geçiş koridoru ve şeref merdiveni bölümlerinde siyah-beyaz damalı mermer kaplama, giriş holünün doğusundaki mekan ile kuzeydoğu köşe ve doğudaki bir mekanda ahşap kaplama, diğer mekanlarda sonradan yapılmış olan karo mozayik, yerinde dökme mozayik, şap ya da seramiktir. Revaklarda ise yivli karo kaplamalar görülür. Orta avluda ilk yapıldığı dönemlerde taş kaplama kullanıldığı eski fotoğraflardan belirlenebilmektedir. Desenli karo kaplamaların daha sonraki bir dönemde kullanıldığını, giriş holü ve revaklardaki süpügeliklerden tahmin etmek mümkün olmaktadır. Yine mermer kaplama döşemelerin de sonraki bir döneme ait olduğu, yapının eski durumunu bilenlerden öğrenilmiştir. Birinci katta yer döşemeleri orta avlu boşluğu çevresinde, doğudaki merdivenin kuzeyindeki mekanda ve güneydeki ek binaya bağlantı sağlayan geçiş mekanında; desenli karo, güneybatı köşedeki oda bitişiğindeki mekanda yerinde dökme mozayik, diğer tüm mekanlarda ahşap kaplama iken, yangın tüm ahşap kaplama yer döşemelerinde büyük tahribata neden olmuştur.

Orta avlunun çelik makaslı cam örtülü çatısı dışında yapının üst örtüsü, yangından önce ahşap makaslı ve kiremit örtülü kırma çatıdır.

Cephe Özellikleri: Yapının cepheleri, devrinin mimari uslubunu yansıtan düzenlemeler gösterir. Mithatpaşa Caddesi üzerinde simgesel bir anlamı olan yapının kuzey cephesi, yoğun bir taş işçiliği ile çeşitli motifler kullanılarak süslemeli olarak tasarlanmıştır. İki kat halinde düzenlenen bu cephede, zemin katın orta kısmında üçgen biçimli, yayvan sivri kemerli üç bölümlü giriş yer alır. Ortada giriş açıklığı, iki yanda da girişi vurgulayan açıklıkların kemer içleri, renkli camlarla kapatılmıştır. Giriş bölümü açıklıklar arasında, süslemeli mermerden yapılmış kolonlar bulunur. Cephenin girişe göre simetrik olarak düzenlenmiş iki yanındaki ve giriş bölümü üzerindeki açıklıklar, her iki katta da yayvan üçgen biçiminde sivri kemerlidir. 1928 tarihli eski bir fotoğraftan, birinci katta, giriş açıklığının tam üzerine rastlayan bölümde görülen kapının, binanın tam önünde ve ortasındaki üst geçite açıldığı ve bu üst geçitle binadan, deniz kenarındaki park alanına ulaşıldığı anlaşılmaktadır. Kuzey cephede, iki yan köşeden başlayarak, değişik motifli süslemeli muntazam kesme taşlar, düşey hatlar halinde düzenlenerek, cephede bölümler yaratılmıştır. Bu cephe bölümleri içinde yer alan pencere açıklıklarının çevreleri, araları ve alt kısımları zengin taş işçiliğiyle bezelidir. Zemin kat ve birinci kat taş süslemelerinde farklı motifler uygulanmış, zemin kat pencerelerinde özenli demir işçiliği gösteren demir parmaklıklar kullanılmıştır. İki kat arası profilli bir silmeyle ayrılmış, üst kat süslemeli bir kornişle sınırlanmıştır. Çatıyı gizleyen parapet duvarında, cephenin zengin taş işçiliği devam eder. İki yanda üçgen alınlıklar ortada yuvarlak bir alınlık; alınlıklar ve aralarında devam eden parapet duvarı bölümleri üzerinde süslemeli taş tepelikler bulunur.



Orta avlu

Güney, doğu ve batı cepheleri; kuzey cepheye göre daha yalın olmakla beraber pencere açıklıkları kuzey cephe ile aynı biçim ve özelliklere sahiptir. Bu cephelerde süslemeler pencere çevrelerinde görülür, pencere araları süslemesiz, sıvalı ve badanalıdır. Kuzey cepheden farklı olarak bu üç cephede bodrum kata ait enine dikdörtgen küçük pencereler yer alır. Güney cephe, revir binasına ana yapıdan yapılan geçiş düzenlemesi nedeniyle değişikliğe uğramıştır. Bu cephenin orta kısmında; zemin katta kütüphane ve üstündeki odanın bulunduğu bölüm, ileri doğru çıkıntılı bir düzen gösterir. Bu çıkıntılı bölümde, birinci kat pencereleri üstünde aynı mekana ait renkli camlı tepeli pencereleri görülür. Bu cephede, doğu köşedeki odanın orijinal pencere açıklığı sonradan bir kapı açıklığına dönüştürülerek demir doğrama kanatlar takılmıştır. Yapının doğu cephesinde, içeride yer alan merdiven sahanlığından bu yöndeki binaya bağlantı sağlayan bir geçiş bölümü düzenlenmiştir. Doğu cephede dikkat çeken bir ayrıntı; zemin kat ve ara kat pencerelerinin tek bir açıklık olarak tasarlanıp, döşeme hattının açıklık içinde süslemeli bir taş işçiliğiyle çözümlenmiş olmasıdır. Doğu ve batı cephelerde görülen kapılar, yapının ikincil girişleridir.

İNŞAAT TEKNİĞİ VE MALZEME KULLANIMI

Yapının bodrum katı, yığma taş duvar olarak, ara kat ile zemin ve birinci kat ise, birleşik bir duvar konstrüksiyonuyla inşa edilmiştir. 75 cm kalınlığındaki dış duvarlar ile ortalama 60 cm kalınlığındaki iç duvarlarda görülen bu birleşik sistemde, duvarların iç kısmında yer alan ahşap karkas sistem ve arasındaki taş ve tuğla dolgu, dış kısmı oluşturan tuğla hatıllı moloz taş malzemeden yapılmış yığma duvarla bağlantılı olarak inşa edilmiştir. Duvarlarda kullanılan metal bağlantı elemanları, hem ahşap karkas sistemdeki dikme, diyagonal, üst ve alt başlık elemanlarında hem de bu

ahşap elemanları gerideki yığma duvar strüktürüne bağlamakta kullanılmıştır. Sistemin kuruluşunda, önce ahşap karkas duvarların inşa edildiği, metal bağlantıların yığma duvar için, ahşap elemanlara tesbit edilerek, hazırlandığı, sonra yığma duvarın örüldüğü belirlenmiştir. Burada strüktürel olarak önemli nokta; ahşap karkas sistem kullanılarak, rijit bir yapı gösteren yığma duvarın bir esneklik kazanması ve özellikle yatay ve düşey olarak gelen, maksimum ve minimum asal gerilmelerin doğuracağı kayma çatlaklarını karşılamak için diyagonal ahşap elemanların yerleştirilmiş olmasıdır. Yatay ve düşey ahşap elemanlar; rijit duvarlara, dış yüklerle karşı ve özellikle deprem yüklerine karşı, meydana gelebilecek deplasmanları karşılayabilecek özellik kazandırmaktadır. Metal bağlantı elemanları ise; ahşap karkas elemanları, hem birbirine mafsallı olarak bağlamakta, hem de yığma duvara ankre edilerek karkas sistemin yığma duvarla yük alışverişinde bulunmasını ve ahşap karkas sisteme göre daha rijit olan yığma duvara esneklik kazandırarak beraber çalışmasını sağlamaktadırlar. Ahşap karkas ara duvarlar ise; beden duvarları ile iç duvarların, kendi düşey düzlemlerinden yapacakları sapmaları önlemek amacıyla kurulmuşlardır.

Katlar arasında volta döşeme sistemi uygulanmıştır. Ancak bu sistemde; I putreller arasındaki tuğlaların enine değil de boyuna kullanılmış olması, putreller arasındaki döşeme parçasının taşıyıcılığı konusunda şüphe oluşturmuştur. Bununla beraber, özgün durumda volta döşeme üzerine yapılmış ahşap kirişler ve ahşap döşeme kaplaması, döşeme yükünü homojen şekilde dağıttığından bugüne kadar herhangi bir sorun yaratmamıştır. Döşemede ana taşıyıcı sistemi oluşturan I profiller, diyagonal ve dikine metal lamalarda birbirlerine bağlanmış, böylece döşemelerin yanal rijitliği artırılarak, açılma deplasmanların azatılmasına gidilmiştir. Bu durum, binanın genel rijitliğine ve deprem dayanıklılığına katkıda bulunmuştur. Üst kat tavan döşemesi, ahşap kirişleme olarak oluşturulmuş ve diyagonal ara elemanlarla kesme kuvvetlerine karşı, sisteme dayanıklılık kazandırılmıştır.

Yapının ahşap makaslı kiremit örtülü çatısı; yüksekliği daha fazla tutulmuş güneydeki oda hariç, yangın sırasında tümüyle yok olmuştur.

Duvarlar ve bodrum kat, ara kat, zemin kat tavanları, saman katlı özgün kireç sıvalarını yangın öncesine kadar korumuşlar, ancak zaman içinde üst üste yapılan tamirler, sıva tabakası kalınlığının bir kısım duvarlarda artmasına neden olmuştur.

ONARIM SORUNLARI

Yapı, yangından önce tarihi süreç içinde çeşitli zamanlarda yapılan tadilat ve tamirlerle rağmen, özgün plan, cephe, strüktür ve büyük ölçüde malzeme özelliklerini günümüze kadar korumuştur. 31 Mart 1997 günü meydana gelen yangın, yapının olan onarım problemlerine yeni boyutlar ekleyerek karmaşıktır. Yangının en

Kaynak: İYTE Saygıları Arçivi

büyük zarar, çatıda ve üst katta meydana gelmiş, ancak yangın söndürme çalışmalarında kullanılan su, üst katla beraber ara kat, zemin kat, bodrum katın duvar ve tavan sıvalarının ıslanarak kabarmasına ve çatlamasına, döşeme putrellerindeki korozyonun artarak, tavan siva ve badanalarna taşınıp bozunmasına, zemin kat yer döşemelerinde ıslanma problemi-rine neden olmuştur.

Özgün malzeme, strüktür ve biçimini yangına kadar bütünüyle koruyan ahşap makaslı çatı ve çatı kırışması yangın sonucunda kaybedilen en önemli bölümlerdir. Üst kat duvarlarının tarihi bir strüktür özelliği gösteren sisteminde, ahşap elemanlarla taş ve tuğla malzemenin bir bölümü yanarak tahrip olmuş, bu durumla ilişkili olarak duvarlardaki metal bağlantı elemanları da zarar görmüştür. Sıvalar, yangının yüksek ısı ortamında özelliklerini kaybederek duvardan ayrılmıştır. Ahşap karkas, üzeri bağdadi çitili ve sıvalı ara duvarlar ile ahşap döşeme kaplamaları ve atlarındaki kırışma sistemi onarımı olanaksız bir duruma gelmiştir. Ahşap kapı doğramaları kasalarıyla beraber yanarak yok olmuş, pencerelerin sonradan değiştirilmiş demir doğramaları tahrip olmuştur. Kuzey koridorundaki sütunlu kısımda, sütun gövdelerini oluşturan ahşap dikmeler ve özgün sıvalar ile korint sütun başlıkları ve taş sütun tabanlarındaki yangın hasarı çok büyüktür. Şeref merdiveninde mermer basamakların büyük bir bölümü çatlamış ve kırılmış, duvarlarda pencere altlarında siva ile yapılmış süsleme öğeleri yanarak duvardan ayrılmıştır. Bu bölümdeki süslemeli ve göbekli tavan çatıyla beraber yok olmuştur. Ara kata ve doğudaki ek binaya geçiş sağlayan doğudaki merdiven sahanlığındaki kapılar da tümüyle yanmıştır. Yangın; ara kat, zemin kat ve bodrum katta dolaylı bir tahribat yaratmıştır. Yangın söndürme çalışmalarında kullanılan su, üst kattan alttaki katlara geçerek, duvar ve tavan sıvalarında ve yer döşemelerinde ıslanmadan kaynaklanan problemlere neden olmuştur. Bodrum katta yangından önce de var olan nem sorunu, yapının deniz suyu seviyesinde inşa edilmiş olması ile ilişkilidir.

YANGIN SONRASI ÇALIŞMALAR VE ONARIM PROJESİ KRİTERLERİ

Yangından sonra yapının restorasyon projelerinin İzmir Yüksek Teknoloji Enstitüsü, Mimarlık Fakültesi, Mimari Restorasyon Bölümünde hazırlanması Valilik makamına teklif edilmiş ve uygun görülerek çalışmalara başlanmıştır. İlk olarak acil önlemlerin alınması konusunda Yapı Merkezinin başlattığı çalışmalara katılmıştır. Bu çalışmalar kapsamında yapının çevresinde gerekli emniyet tedbirleri alınmıştır. Yangında çatı ve çatı kırışması bütünüyle yandığından üst kat duvarları yanal deplasmanları karşılamayacak labil bir duruma gelmişlerdir. Bu nedenle, caddeye bakan kuzey cepheye geçici iskele kurularak desteklenmiştir. Dış duvarlar ve iç duvarlar arasına ise duvar düzlemlerine dik doğrultuda ahşap kafes

payanda sistemleri oluşturularak onarım süresince meydana gelebilecek olası deplasmanlara karşı önlem alınmıştır. Dış yüklerle karşı oldukça hassas hale gelmiş olan yapıyı korumak ve risk azaltmak için de bir dizi tedbirler alınmıştır. Yapının ön cephesinin baktığı Mithatpaşa Caddesi, ağır taşıtlara tek yönlü olarak kapatılmıştır. Bundan amaç, zeminden temele aktarılacak hareketli yanal yüklerin bu hassas durumdaki yapıda meydana getireceği titreşimleri azaltmaktır.

Bu aşamalardan sonra, enkaz kaldırma çalışmalarını ile yangın hasarlarının tesbiti paralel yürütülmüş, yapıya ait mimari öğelerin ve izlerin kaybedilmemesi için derece dikkatli çalışılmıştır. Projenin hazırlanması ve Kurulca onaylanması süresi içinde, mevsim şartları nedeniyle yapıda geçici koruma için gerekli önlemler alınmıştır. Duvar üstleri naylon örtülerle kaplanarak yağışın duvarlara zarar vermesi kısmen önlenmiş, yağmur sularının bina içerisinde toplanmasını engellemek üzere su kontrplakları ile eğimli yalancı döşemeler oluşturulmuştur.

Kurulca onaylanan restorasyon projesinin genel ilkesi, yapının özgün niteliklerini koruyarak onarım kararlarını yönlendirmek olmuştur. Bu yaklaşımla projede, mevcut plan, cephe, strüktür, mimari elemanlar ve malzemenin özgün karakterleriyle korunmasına çalışılmış, yapılacak yenilemelerde, günümüz teknolojilerinden yararlanırken mimari özellikleri kaybetmeme kaygısı taşınmıştır. Bu kapsamda restorasyonda müdahaleler beş ana başlık halinde ele alınmıştır. Bunlar:

Sağlamlaştırma

Bütünleme

Yenileme

Yeniden yapma

Temizleme olarak sıralanabilir.

SONUÇ

Mithatpaşa Endüstri Meslek Lisesi binası, bir orta avlu çevresindeki mekanlardan oluşan klasik medrese planı şeması kullanılarak tasarlanmış iç mekan özellikleri ve 19. yüzyıl Neoklasik mimari üslubu simgeleyen cephe düzeni ile devrinin önemli örneklerinden biridir. Yapı ; kullanılmaya başlandığı 1891 yılından yangının meydana geldiği 31 Mart 1997 tarihine kadar ilk işlevini kesintisiz sürdürebilmiş olmakla ayrıcalıklı bir öneme sahiptir. Bu yazıda; yapının mimari özellikleri ve yapım tekniği tanıtılmış, yangın sonrasında yapılan çalışmalar ile yangın hasarları açıklanmış ve onarım kararlarının temel prensipleri verilmiştir.

Geçirdiği yangından sonra yapının eğitim işlevini yeniden sürdürebilmesi için yapılan çalışmalar, onarım projesinin uygulanması aşamasına gelmiştir. İzmir'de 19. Yüzyıl Neoklasik mimari özellikleri günümüze kadar korumayı başaran bu yapıyı, geleceğe aktarabilmek başlıca amaçtır. Bunu gerçekleştirirken tarihi kimlik ve mimari özelliklerini kaybetmeme kaygısı çalışmaların en büyük hedefidir. Uygulama

çalışmalarının bilimsel esaslara göre yürütülmesi konusunda, İzmir Yüksek Teknoloji Enstitüsü ile restorasyon uygulamalarında deneyimli Yapı Merkezi gerekli işbirliği içinde çalışmalarını sürdürürken, taşıyıcı sistemle ilgili sorunların çözümünde İnşaat Mühendisleri Odası İzmir Şubesi adına İnşaat Yüksek Mühendisi Sayın Muzaffer Tunçağ ve İnşaat Yüksek Mühendisi Sayın Necati Uzakgören gerekli teknik ve statik bilgi desteğini vermekte, yapının mühendislik problemleriyle ilgili detaylarının çözümünde deneyimleriyle büyük katkı sağlamaktadırlar. Projenin ve uygulama çalışmalarının ayrıntıları konusu ikinci bir yazıda geniş olarak irdelenecektir.●

• Yrd. Doç. Dr. İzmir Yüksek Teknoloji Enstitüsü, Mimarlık Fakültesi, Mimari Restorasyon Bölüm Başkanı

•• Y. Mimar, Restorasyon Uzmanı, İzmir Yüksek Teknoloji Enstitüsü, Mimarlık Fakültesi, Mimarlık Bölümü, Araştırma Görevlisi

NOTLAR

(1) Prof. Dr. Ahmet Eyüce tarafından yapının restorasyon projelerinin karşılıksız bir yardım olarak İzmir Yüksek Teknoloji Enstitüsü'nce hazırlanması önerilmiş, bu önerinin Valilikçe kabul edilmesi üzerine, İzmir Yüksek Teknoloji Enstitüsü, Mimarlık Fakültesi, Mimari Restorasyon Bölümü'nce Mithatpaşa Endüstri Meslek Lisesi binasının röleve ve restitüsyon çalışmaları ile restorasyon projeleri Yrd.Doç.Dr. Başak İpekoğlu yöneticiliğinde yürütülmüş; projelendirme, Yrd.Doç.Dr. Y. Mimar Restorasyon Uzmanı Başak İpekoğlu ve Araştırma Görevlisi Y.Mimar Restorasyon Uzmanı Mine Hamamcıoğlu sorumluluğunda gerçekleştirilmiştir. Restorasyon uygulamaları öncesinde projelerin Kurula hazırlanması sırasında; Y.Mimar Deniz Güner, Mimar İlker Özdel, Mimar Ebru Kandilci ve Mimar İsmet V. Köseoğlu çizimlerde yardımcı olmuşlardır.

(2) Atuf, N., Türkiye Maarif Tarihi Hakkında Bir Deneme , c.1. İstanbul, 1932, s. 121

Unat R.F., Türkiye Eğitim Sisteminin Gelişimine Tarihi Bir Bakış, Ankara, 1964 , s. 80

Ergin, O., Türkiye Maarif Tarihi , c. II. İstanbul, 1977, s. 628.

Akyüz, Y. , Türk Eğitim Tarihi (Başlangıçtan 1985 e), Ankara, 1985, s. 148.

Önsoy, R., Tanzimat Dönemi Osmanlı Sanayii ve Sanayileşme Politikası, Ankara, 1988 , s. 115.

(3) Unat, R. F., "Niş İslahhanesinin Açılış Tarihini Aydınlatan Bir Belge" , Mesleki ve Teknik Öğretim Dergisi, sayı 114, Ağustos 1962.

(4) "İzmir Bölge Sanat Okulu Tarihçesi", İzmir Bölge Sanat Okulu Yıllığı, İzmir, 1937, s. 18.

(5) İzmir Gazetesi , 22 Mart 1293

(6) Aydın Vilayeti Salmamesi 1297 (H) , s. 62, Aydın Vilayeti Salmamesi 1298 (H) , s. 88 ; Aydın Vilayeti Salmamesi 1300 (H), s. 81 ; Aydın Vilayeti Salmamesi 1304 (R), Aydın Vilayeti Salmamesi 1306 (R), s. 50

(7) Hizmet : 16 Nisan 1307, no 447; Aydın Vilayeti Salmamesi 1307 (R) , s. 273.

(8) Koyuncu, G., İzmir Sanayi Mektebi (1868-1923), Yayınlanmamış Yüksek Lisans Tezi, Dokuz Eylül Üniversitesi, Atatürk İnkeleri ve İnkilap Tarihi Enstitüsü, İzmir, 1993, s. 21

(9) 1928 tarihli eski bir fotoğrafta ana yapının batısında, Mithatpaşa Caddesine cephe veren ve mimari açıdan korunması gerekli özellikler gösteren bir ek yapı olduğunu tesbit ettik.