

# Özel Gediz Koleji

Mimari Proje	Serdar YILMAZ
Statik Danışman	Varol SEZGIN
Zemin Mekanik Danışman	Tankay ERSAN
Elektrik Proje	Levent UNAL
Tesisat Proje	Kemal GUNTAY
Mobilya Tasarım	Serhat AKBAY
Heykel Tasarım	Ekin ERMAN
Kontrollük	Kasalı İnşaat A.Ş.
Parsel Alanı	32.280 m2
Yapı Alanı	14.875 m2
Biten Kısım	11.760 m2

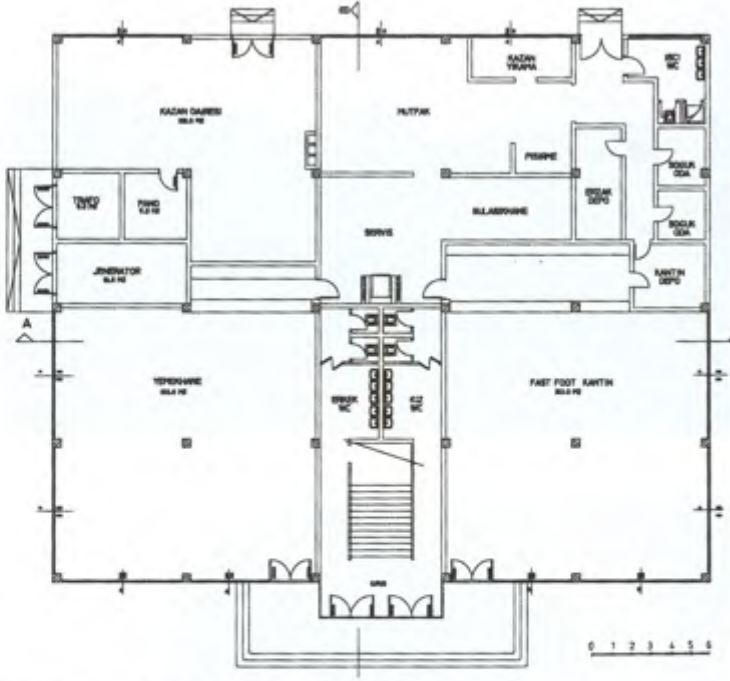
**Özel GEDİZ Koleji** konusu işverence yer tespiti ve alımı yapılmış olarak Ağustos 1997 tarihinde büromuza gelmiştir. Konuya Milli Eğitim kanun ve yönetmeliklerinin araştırılması ile başlanılmış, daha sonra 3 büyük kentimizdeki birçok özel ve devlet okulları gezilerek uygulamalar görülmüş, kullanıcılarla problemler tartışılmıştır. Araştırma aşamalarıyla birlikte yapı fuarları takip edilmiş, eğitim kurumlarına ait teknik altyapı ve yapı metodolojisi gözlenmiştir. Avan proje aşamasına gelindiğinde eğitimcilerle yapılan tartışmalar ışığında eğitim problemleri, sorunlar, gelecekteki eğitim hedefleri vb. yorumları yapılabiliyor, yapıya yansımaları doğurganlığına ulaşmıştı.

**Tasarımda:** Klasik koridor kavramı, sınıflar önünde oluşturulan Fuaye (hazırık) mekanlarla sirküle alan ve dolap kullanımları rahatlatılmıştır. **İdari Mekanlar:** Yapının merkezi (odaksal) noktasında tasarlanarak eğitimcinin, tüm mekanları rahatlıkla dışarı çıkmaksızın ulaşımını sağlamıştır. İdari kitle aynı anda ilkökuller ile Orta+Lise teneffüs alanlarının ayrılmasını ve kontrol altında tutulmasını sağlamıştır. Yemekhane+Kantin kitlesi bahçede eğitim birimlerinin dışında çözülmüştür.

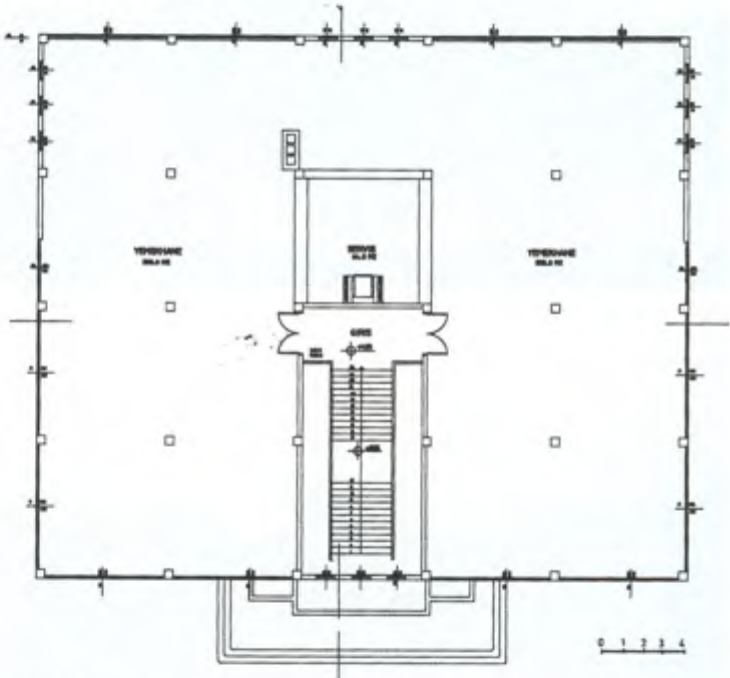
**Okulda:** Kentlerde okullarımızda kaybettiğimiz yeşil, doğa, hayvan sevgisi (manej), spor (açık+kapalı), güzel sanatlar, müzik vb. eylemlere olanak sağlayan mekanlar yaratılmıştır.

Proje aşamalarıyla birlikte zemin etüdü yapılarak (2 kez) çok düşük çıkan zemin emniyet gerilmesi nedeniyle yapının kat yüksekliği yoğunluk faktörlerini tekrar gözden geçirmemizi, daha yaygın, daha dengeli kitleler çözümlenmesine gidilmiştir. Araştırmamız neticesinde verilen kararlarla zemin ıslah çalışmalarıyla (3 ay) zemin güçlendirilmiştir. Yapı teslim süresinin kısalığı nedeni **yapının:**

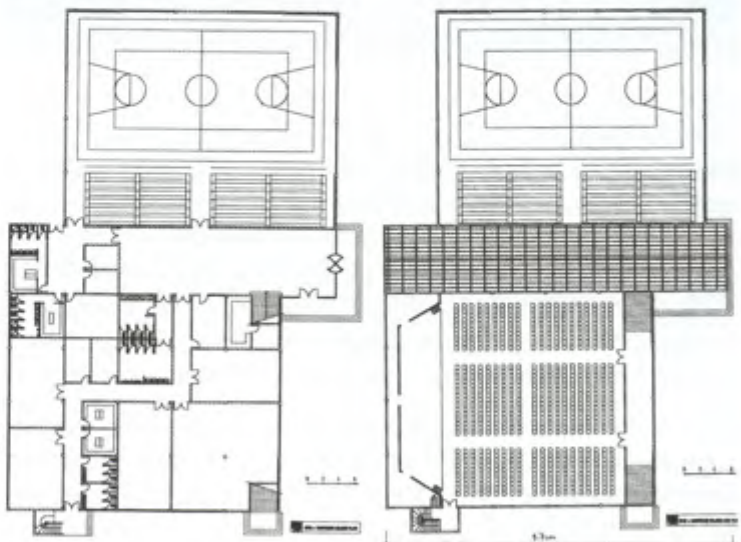




Yemekhane zemin kat planı



Yemekhane birinci kat planı



Spor+konferans salonu zemin kat planı

Birinci kat planı

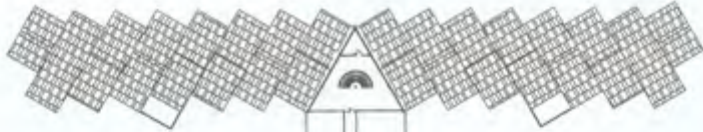




+0.70 kot planı



+4.40 kot planı



+8.10 kot planı

Prefabrik olarak imal edilmesi kararlaştırılmış, **mimari projeler:** Prefabrik projelerle (mafsal sistem yerine rijit sistem kullanılmıştır), sistem detaylarıyla, temel sistemleriyle birlikte çözülmüş ve prefabrik firmasına detaylar verilmiştir.

Proje müellifi olarak şantiye organizasyonu ve kontrollük görevi büromuza verilmiş, şantiye alanında 5 teknik eleman (kontrollük) ve 28 taşeron firmayla 14 Nisan 1997 tarihinde temel atılarak imalatlara başlanılmıştır.

Yapı iş programları yapıp, bunların ortak uygulamaları, çakışan detay ve sorunları görmek ve çözmek için her hafta sonu tüm taşeron firma sorumlularıyla (işveren dahil) şantiye alanında toplantılar düzenlenerek, **sorunlar:** Anında ve hızlıca yorumlanıp çözülmüştür. Detaylar, değişen imalatlar, büroda anında çözümlenerek şantiyeye yansıtılmıştır.



**Yapı:** Tüm imalatlarıyla birlikte bitirilerek (trafo+artezyen+arıtma dahil) **15 Eylül 1997** tarihinde eğitime açılmıştır. Bu sürenin kısalığı kanımızca şu nedenlere bağlıdır: Projelerin tüm detay ve açıklığıyla şantiye alanına yansıtılması, kontrollük biriminin proje müellifi olması nedeniyle karar ve detayların anında düzenlenmesi kontrollüğün tüm yetkilerle donatılmış olması karar verme, harcama, değiştirme yetki sorumluluğunun güvenle kullanılması, işverenin bifiil şantiye alanında kontrollükle birlikte **bulunması:** Karar verme, evrak haline getirme ve uygulama süreçlerini doğru biçimde minimize edilmesini sağlamıştır.

**Yapı:** Kullanıma açıldıktan sonra belirli periyodlarla ziyaret edilerek, uygulamaların teknik sonuçları (tasmanlar ölçülmekte, yapıdaki deformasyon gözlenmekte) görülmekte, geri besleme formasyonu yerine getirilmektedir ●