

Buldan Eski Hükümet Konağı ve Cezaevi'nin Belediye El Sanatları ve Kültür Merkezi'ne Dönüşümü

MAKALE, BULDAN ESKİ HÜKÜMET KONAĞI VE CEZAEVİ'NİN BELEDİYE EL SANATLARI VE KÜLTÜR MERKEZİ OLUNCAYA KADARKİ TARİHSEL SÜREÇTE GEÇİRDİĞİ DÖNÜŞÜMÜ İRDELEMEDİR

Nezihat Köşklük Kaya



ÜSTTE Eski Hükümet Konağı ana giriş cephesi, 1920'li yıllar (Mustafa Kıyak Arşivi)

SAĞ ÜSTTE Eski Hükümet Konağı Park Caddesi cephesi (Mustafa Kıyak Arşivi)

Eski Hükümet Konağı, 1946'da geçirdiği yangından sonra (Mustafa Kıyak Arşivi)

SAĞDA Eski Hükümet Konağı ana giriş cephesi, restorasyondan önce (Buldan Belediyesi Arşivi)

Eski Hükümet Konağı ana giriş cephesi, restorasyon sürerken (Buldan Belediyesi Arşivi)

Eski Hükümet Konağı ana giriş cephesi, restorasyondan sonra (Nezihat Köşklük Kaya Arşivi)

Bu makale, Denizli'nin dokumaları ile ünlü tarihi ilçesi Buldan'da Çarşı Mahallesi Eski Hükümet Caddesi'nde yer alan, 1870'li yıllarda hükümet konağı olarak kullanılan yapının ve aynı adada konumlanan, altı yıl önce Adalet Bakanlığı tarafından kapatılan Buldan Kapalı Cezaevi'nin, yakın bir zamanda belediye tarafından restore edilerek Belediye El Sanatları ve Kültür Merkezi oluncaya kadarki tarihsel süreçte geçirdiği dönüşümü konu edinmektedir.

Makale, söz konusu dönüşümü irdelerken dört açılım yapmaktadır. Bunlardan ilki, makalenin konusu olan Eski Hükümet Konağı ve Cezaevi'nin bulunduğu Buldan'ı tanıtmaya yöneliktir. Burada kısaca Buldan'ın coğrafi konumlandırılması yapılmakta ve uygun koşulların bir araya gelmesi neticesinde antik dönemlerden beri önemli bir dokuma kenti olması vurgulanmaktadır. Çünkü tarihsel süreçte dokuma ticareti ile zenginleşen kentte biriken sermaye ile özellikle 19. yüzyılda çok nitelikli yapılardan oluşan ve günümüze de aktarılan önemli bir kentsel doku oluşmuş, bir başka ifadeyle temel geçim kaynağı olan dokumacılık, mimariyi ve kenti de şekillendirmiştir. Diğer taraftan, Buldan Eski Hükümet Konağı ve Cezaevi'nin restorasyon ile kazandığı ve dokumacılığa temellenen yeni fonksiyonunu anlama ve değerlendirme için bu ön bilginin verilmesi gerekli olmuştur.

İkinci başlık altında, Buldan Eski Hükümet Konağı ve Cezaevi'ne ilişkin tarihsel bilgi verilmektedir. Bu kısım, makalenin konusu olan iki yapıyı

tanıtmaya yönelik olarak hazırlanmıştır. Burada önemle belirtilmesi gerekli olan konu, eski hükümetin geçirdiği yangın sırasında yapı grubuna ilişkin tüm bilgi ve belgenin yok olmasıdır. Bu sebeple yapıların tarihine ilişkin araştırmada, bu örnekteki gibi durumlarda tarih araştırmalarında en sık başvurulan yöntemlerden olan tarihi görsel belgelerden ve sözlü tarih ile belgeleme yönteminden yararlanma yoluna gidilmiştir (Kyvig ve Marty, 2000). Mimarlık tarihi araştırmaları söz konusu olduğunda, tarihi görsel belgelerden özellikle eski fotoğraflar, tarihi yapı ve dokularda yıllar içinde meydana gelen değişikliklere tanıklık eder, zamanı bir anlığına dondurarak ayrıntılı bir inceleme için sabitlenmiş anlar sağlarlar. Sözlü tarih yöntemi ise kaynak kişilerin belleğinden aktardıklarını kaydederek, tarihsel-kültürel mirasın geçmiş bilgisini belgeler. Bu bağlamda, bu makale için, Buldanlı fotoğrafçı Mustafa Kıyak'ın kişisel arşivinde bulunan ve eski hükümetin yangın öncesi ve yangından hemen sonraki durumlarını gösteren fotoğraflar, tarihsel süreçte ciddi dönüşümlere uğrayan eski hükümet konağının ve çevresinin eski durumuna ilişkin bilgileri deşifre etmek için son derece yol gösterici olmuştur. Diğer taraftan, görüşme yapılan kaynak kişilerden 1946'daki yangın sırasında yaşları 18 ve 27 olan iki kişi, yapıların geçmişini anlamada çok yardımcı olmuşlardır.

Üçüncü kısım, yapıların Nisan 2011'de tamamlanan restorasyona kadarki tarihsel süreçte geçirdiği dönüşüm üzerine kurgulanmıştır.

Araştırma sırasında, özellikle eski hükümetin geçirdiği dönüşümleri görmek şaşırtıcı olmuştur. Çünkü yapı, tarihsel süreçte sadece çok çeşitli fonksiyonlarda kullanılmakla kalmamış, anıtlarda bozulmalara neden olan etkenlerin en tahripkârlarından olan bir yangın (Ahunbay, 1996, s.53) ile aynı zamanda tarihi ada ve parselasyon düzenini de değiştiren bir yol genişletme çalışması (Kuban, 2000, s.185) görerek yapısal olarak da ciddi dönüşümler geçirmiştir. Bu kısımda, söz konusu dönüşümlere neden olan olaylar ve bu olaylar sonrasında yapılarda meydana gelen değişimler aktarılmaktadır. Burada da, tarihsel süreçteki dönüşümleri kavrayabilmek için, bir durumun farklı anlarını aktaran dizi fotoğraflardan faydalanılmaktadır.

Restorasyon çalışmaları başlığı altında ise, yukarıdaki açılımlar ile elde edilen bilgiler ışığında, yapıların restore edilmesi süreci anlatılmaktadır. Bu kısımda, yapılara verilecek olan yeni fonksiyonun belirlenmesi, restorasyonda tarihsel süreçte meydana gelen dönüşümlerin ne kadarının ne tip müdahaleler ile giderildiği, seçilen yeni fonksiyonların mekânsal konumlanmaları hakkındaki bilgiler restorasyon projesinden seçilen bazı görseller de kullanılarak verilmektedir.

Sonuç olarak ise, Buldan Eski Hükümet Konağı ve Cezaevi'nin tarihsel süreçte geçirdiği dönüşüm, koruma disiplini bağlamında değerlendirilmektedir.

Buldan Hakkında

Türkiye'nin batısında, Ege Bölgesi'nin güneyinde yer alan Buldan, kuzeyde Uşak, batıda Manisa ve Aydın, doğuda Afyon ve Burdur, güneyde ise Denizli Merkez ile sınırlıdır. Denizli'nin tarihi antik döneme dek uzanan en eski ilçelerinden olan Buldan denildiğinde akla ilk gelen, dokumacılığı ve kendi adıyla anılan özel bezidir.

Dokumacılık için gerekli olan bütün doğal koşullar yörede mevcuttur. İpliğin ve dolayısıyla dokumacılığın hammaddelerinden olan pamuk, Büyük Menderes Ovası'nın tarıma elverişli topraklarında yetiştirilmektedir. Arazinin engebeli yapısından ötürü hayvancılığın yaygın olması, ipliğin bir diğer ham maddesi olan yünün de



kolaylıkla elde edilmesini sağlamıştır. Dokumanın üzerine işlenen ipeğin boyası, çevre ormanlardan getirilen çam ve meşe palamudunun kabuğundan kök boyası tarzında imal edilmektedir. Boyayı sabitleştirmek içinse, her türlü su kaynağı açısından zengin olan yörenin sıcak suları kullanılmaktadır. Tüm bu doğal koşullara ek olarak, yörenin geçmişte batı Anadolu içlerine ve Mezopotamya'ya bağlayan Büyük Kral Yolu üzerinde yer alması da, halkın en büyük gelir kaynağı olan, yaşama biçimini belirleyen dokumacılığın gelişmesini sağlamıştır. Tüm bunların sonucunda padişah ve beylere kaftan ve şal olacak kadar kaliteli kumaşları dokuyarak zenginleşen kentte özellikle 19. yüzyılda nitelikli bir kentsel doku oluşmuştur.

Buldan Eski Hükümet Konağı ve Cezaevi'ne İlişkin Tarihsel Bilgi

Tarihsel süreçte önemli bir kent olan Buldan'da 1870'li yıllarda hükümet konağı olarak kullanılan tarihi yapı, 1946'da nedeni bilinmeyen ve bu yüzden hem kaza hem de sabotaj ihtimalleri üzerinde durulan bir yangın geçirdiğinde, yapılara ilişkin bütün belgeler de yanmış ve yok olmuştur. Bu yüzden, hükümet konağının özgün durumuna ilişkin görsel bilgiler, kişisel arşiv fotoğraflarından elde edilmektedir (Mustafa Kıyak Arşivi).

Bu fotoğraflarda kâgir, sıvalı, kiremit örtü ile kaplı kırma çatılı olduğu görülen yapı, bodrum ve iki kattan oluşmaktadır. Bodrum katı, avlu kotu elverdiği için, yapının avluya bakan ana





ÜSTTE Eski Hükümet Konağı Park Caddesi cephesi, restorasyondan önce (Buldan Belediyesi Arşivi)

Eski Hükümet Konağı Park Caddesi cephesi, restorasyon sürerken (Buldan Belediyesi Arşivi)

Eski Hükümet Konağı Park Caddesi cephesi, restorasyondan sonra (Nezihat Köşklük Kaya Arşivi)

SAĞ ÜSTTE Eski Cezaevi, restorasyondan önce (Buldan Belediyesi Arşivi)

Eski Cezaevi, restorasyon sürerken (Nezihat Köşklük Kaya Arşivi)

Eski Cezaevi, restorasyondan sonra (Nezihat Köşklük Kaya Arşivi)

SAĞ ALTTA Eski Hükümet Konağı ve Cezaevi vaziyet planı, Restorasyon (Buldan Belediyesi Arşivi)

giriş cephesinde algılanmaktadır. Yapının ana girişine, bu avlu kotundan, simetrik bir düzende kurgulanan merdivenler ile ulaşılmaktadır. Ana giriş aksı, cephede üçgen bir alınlık, her iki katta balkonlar, kemerli kapı ve pencereler ile simetrik bir düzende vurgulanmaktadır. Tüm cephede de simetrik bir düzenleme söz konusudur. Bu cephede orta giriş aksı ile sol ve sağda mekânların, çıkma şeklinde vurgulandığı görülmektedir. Cephede yatay ve düşey silmeler dikkat çekmektedir. Yatay silmeler, saçakta ve kat aralarında, düşey silmeler ise, söz edilen çıkma konturlarında ve bina köşelerinde kullanılmıştır. Cephenin tümünde (bodrum kat kapısı hariç) kemerli ve söveli kapı ve pencereler hakimdir. Tüm bu unsurlar değerlendirildiğinde, cephenin anıtsal bir düzende kurgulandığını söylemek mümkündür.

“1946'DAKİ YANGIN VE YOL GENİŞLETME ÇALIŞMASI ESKİ HÜKÜMET KONAĞI'NDA DÖNÜŞÜMLERE NEDEN OLMUŞTUR”

Fotoğraflarda, diğer cephelerin de aynı düzen dahilinde ele alındığı görülmektedir. Yatay silmeler, tüm cephelerde kesintisiz bir bant şeklinde dönmektedir. Düşey silmeler, kemerli ve söveli kapı ve pencereler, ana giriş cephesi ile aynı dilde, tüm cephelerde tekrar etmektedir.

Fotoğraflardan yapının çevresine ve avlusuna ilişkin bilgileri edinmek de mümkün olmaktadır. Buna göre, avluda düşük kotlu, yumuşak toprak zeminli bir bahçe ile bunun çevresinde, ana giriş cephesinin de önünde yer alan, sıkıştırılmış toprak zeminli yürüme alanı görülmektedir. Bu fotoğraflarda, avluda ayrıca tek katlı bir yapının varlığı dikkat çekmektedir. Fotoğraflarda kısmen görülen bu yapının jandarma kulübesi olduğu bilinmektedir (Ali Durusoy, Özcan Durusoy ve Zehra Çamkırان ile yapılan görüşmeler). Eski fotoğraflarda, özgün kentsel doku içerisinde yapının konumu ve ölçeği çok net bir şekilde algılanmakta, günümüzde yapının karşısındaki park alanının geçmişte de var olduğu gözlenmektedir.

Cezaevi yapısına ilişkin bir fotoğrafa ise ulaşılamamıştır. Yapının hangi

tarihte ya da hükümet konağı ile birlikte yapıлып yapılmadığına ilişkin bilgi yoktur. Ancak, cezaevinin yangın öncesinde mevcut olduğu bilinmektedir (Ali Durusoy, Özcan Durusoy ve Zehra Çamkırان ile yapılan görüşmeler).

Yapıların Tarihsel Süreçte Geçirdiği Dönüşüm

1854 tarihinde kurulan belediye teşkilatını da (Avraloğlu, 1997) yangından önce bünyesinde bulunduran hükümet konağı, 1946'daki yangından günümüze kadarki tarihsel süreçte, hem yapısal olarak dönüşmüş, hem de çok çeşitli fonksiyonlarda kullanılmıştır. Bunlara değinmeden önce, yangının başka yapılara ve cezaevine sıçramadığını belirtmek gerekir. Bu yüzden cezaevi, ilk yapıldığı günden altı sene önce kapatıldığı zamana dek özgün fonksiyonunu sürdürmüştür.

Eski fotoğraflarda da görüldüğü üzere, yangında çatısı tamamen yanan hükümet konağının, beden duvarları hariç olmak üzere özellikle ikinci katı büyük zarar görmüştür. Yangından sonra, en çok zarar gören üst katı tamamen yıkılarak bodrum ve tek kat şeklinde onarılan yapı, günümüze de bu kat düzeni ile ulaşmıştır. Onarılan yapı, yangın sonrası belediye ve hükümet fonksiyonları taşındığı için, ilk olarak adliye ve emniyet binası olarak kullanılmıştır. Yakın tarihteki restorasyon ile aldığı yeni fonksiyona kadar da, tarihsel süreçte maliye, Tekel Müdürlüğü, kütüphane, ortaöğretim öğrenci yurdu, MHP lokali ve derneği, avcılar kulübü ve kahve gibi çok çeşitli fonksiyonlar ile kullanılagelmiştir.

Eski hükümet konağındaki bir başka yapısal değişim, Hükümet Caddesi'nin genişletilmesi sırasında, bu cadde üzerindeki cephesinin yıkılması şeklinde olmuştur. Daha önce özgün durumu anlatılan ana giriş cephesinde, orta giriş aksı ile birlikte çıkma şeklinde vurgulanan sol ve sağ bölümlerden soldaki, ardındaki mekân boyunca, yolun yeni çizgisine göre yıkılmıştır.



Buna göre, ana giriş aksına göre simetrik olan anıtsal cephe düzeni bozulmuş, giriş aksının solundaki bölüm, önceden tamamen simetrik olan sağına göre farklı bir ölçüye gelerek kısalmıştır. Yol genişletme çalışmasından sonra, yapının Hükümet Caddesi cephesi, diğer cephelerden çok farklı bir dilde yeniden yapılmış, özgününden farklı olarak kemersiz pencere ve kapı öğeleri ile düzenlenmiştir. Yıkımdan sonra, Park Caddesi cephesi de kısmen değişmiş, giriş kapısının sağındaki dört pencerenin sayısı üçe inmiş, bunlardan en sağdaki ikisi ise Hükümet Caddesi cephesindeki pencere düzeninde yeniden yapılmıştır.

Özetle denilebilir ki, Hükümet Caddesi genişletme çalışması, yapının özgün cephe karakterine zarar vermiştir. Bu çalışmalar sırasında, eski hükümetin Hükümet Caddesi cephesinin karşısında yer alan yapılar da kısmen yıkılarak özgünlüklerini yitirmişlerdir. Yol genişletme çalışması, aynı zamanda, tarihi ada ve parselasyon düzenini de değiştirmiştir.

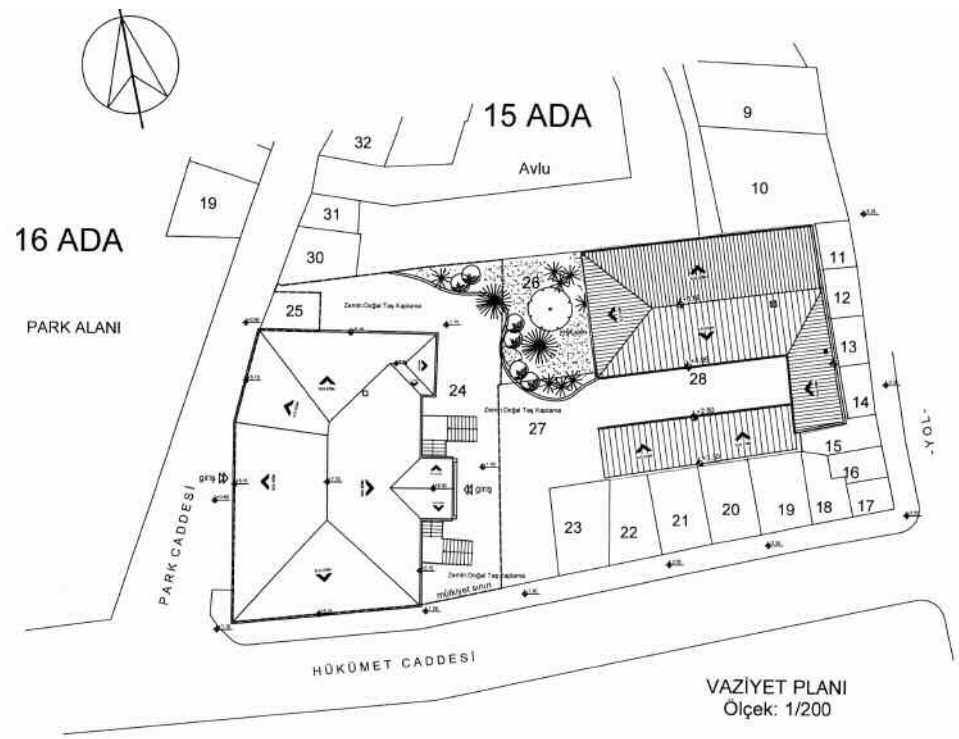
Restorasyon Çalışmaları

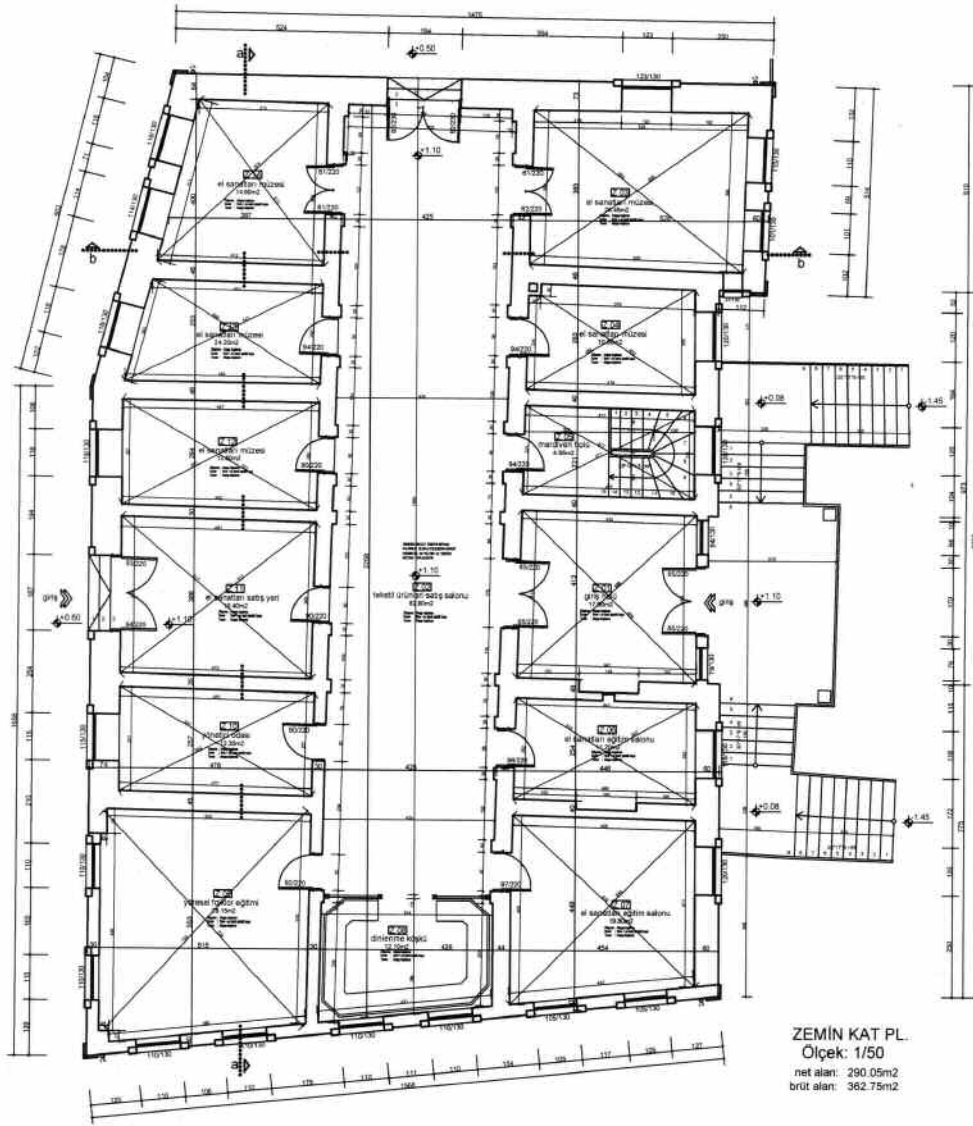
Yukarıda söz edildiği gibi, günümüze kadar çok çeşitli fonksiyonlarla kullanılan ve Buldan için çok önemli bir yapı olan Eski Hükümet Konağı ve Cezaevi, 2011 Nisan ayında tamamlanan restorasyon ile yeniden hayat bulmuştur. Restorasyon proje ve uygulaması, Başkan Mustafa Fahri Şevik'in "Buldan Geçmişine Sahip Çıkıyor" sloganı önderliğinde yola çıkan Buldan Belediyesi tarafından, belediyenin kendi personel ve olanakları ile yapılmıştır. Çalışmalar 2007 yılında başlamış, projelerin 24 Haziran 2008'de Aydın Kültür ve Tabiat

Varlıklarını Koruma Bölge Kurulu Müdürlüğü'nden geçmesi ile hız kazanmıştır. Bu süreçte eski cezaevi, Adalet Bakanlığı'ndan istenmiş ve sonrasında bakanlık tarafından belediyeye tahsis edilmiştir. Önce barış ve gençlik merkezi olması düşünülen yapı grubu, belediye meclisi ve encümen üyeleriyle yapılan değerlendirmeler sonucunda, Buldan'ın antik dönemlerden günümüze değin önemli bir dokuma şehri olmasından hareketle, Belediye El Sanatları ve Kültür Merkezi'ne dönüştürülmüştür. Böylece Buldan, daha önce de aynı mantıkla açılan BELSAM'dan (Buldan El Sanatları Merkezi) sonra, ikinci, fakat bu kez tarihi bir merkez kazanmıştır.

Eski Hükümet Konağı, tescillendiği tek kat düzeninde restore edilmiştir. Restorasyonda tarihsel süreçte

meydana gelen değişimler, özellikle Hükümet Caddesi genişletme çalışmaları sırasındaki dönüşümler giderilmeye çalışılmıştır (Buldan Belediyesi Arşivi). Ana giriş cephesinde, bir kat eksik düzeniyle olmasına karşın yapının yangın öncesindeki çatı düzeni uygulanmaya çalışılmıştır. Buna göre, orta giriş aksı üçgen bir alınlıkla vurgulanmıştır. Yapının Park Caddesi cephesinde, sonradan kapatılarak pencereye dönüştürülen kapı özgün haline getirilmiş, yol çalışması sonrası değiştirilen iki pencere de eski düzenine uygun olarak yenilenmiştir. Yapının yol çalışması sırasında tamamen yıkılan Hükümet Caddesi cephesi ise, diğer cepheler ile aynı karakterde yeniden düzenlenmiştir. Tüm cephelerde düşey silmeler, yapının eski fotoğraflardaki özgün durumuna





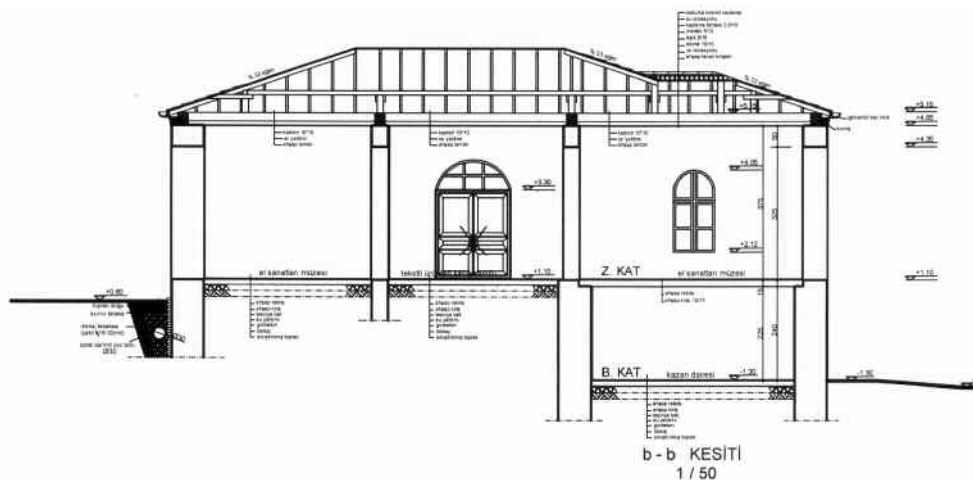
ÜSTTE Eski Hükümet Konağı zemin kat planı, Restorasyon (Buldan Belediyesi Arşivi)

ALTTA Eski Hükümet Konağı b-b kesiti, Restorasyon (Buldan Belediyesi Arşivi)

SAĞ ÜSTTE Eski Cezaevi planı, Restorasyon (Buldan Belediyesi Arşivi)

SAĞ ALTTA Eski Cezaevi a-a kesiti, Restorasyon (Buldan Belediyesi Arşivi)

“YENİ FONKSİYON SEÇİLİRKEN BULDAN’IN TARİHSEL SÜREÇTE ÖNEMLİ BİR DOKUMA ŞEHRİ OLMASI BELİRLEYİCİ OLMUŞTUR”



göre yeniden yapılmıştır. Restorasyon sırasında yapı tamamen soyulmuş, yığma tuğla ağırlıklı strüktür sistemi güçlendirilmiştir. Daha önce söz edildiği gibi, çatı da yangın öncesi özgün durumuna benzer bir şekilde yeniden yapılmıştır.

Eski durumuna ilişkin herhangi bir tarihi belgeye ulaşılamayan cezaevi ise, hükümet konağı ile benzer bir dil gözetilerek restore edilmiştir. Eski mahkum koşulları önündeki kapalı koridor, kemer sırası ile avluya geçişli bir düzene getirilmiştir. Cezaevinin kapalı olan avlusu, avlu duvarları ve eski memur odası kaldırılmak suretiyle, eski hükümet konağının avlusu ile bütünleştirilmiştir.

Yeni fonksiyonlar belirlenirken, yapı adeta bir etnografya müzesi gibi ele alınmıştır. Buldan’da yüzyıllardır yapılan dokumacılığı ve dokumacılık tarihini anlatmak üzere, Eski Hükümet Konağı’nın bodrum katı tekstil müzesi, üst katı ise el sanatları müzesi olarak düzenlenmiştir. Üst katta ayrıca, el sanatları ve yöresel folklor eğitimleri ile el sanatları satışı için mekânlara yer verilmiştir. Bu katın ana dağılım holü ise tekstil ürünleri satış salonu olarak ele alınmıştır. Restorasyon sonrası tefriş çalışmaları hâlen sürmektedir.

Mahkum koşullarının hem üretimini hem de ürünlerin sergilendiği el sanatları atölyelerine dönüştürüldüğü eski cezaevi bölümüne ise, üç adet el

tezgâhı, bir motorlu tezgâh, bir bobinvar, bir masır makinesi, bir el çözücü, çıkırıklar ve elemeliler yerleştirilmiştir. Eski ıslak birimler; çay ocağı ve içinde bir engelli tuvaleti de barındıran yeni modern ıslak birimler şeklinde yeniden düzenlenmiştir. Yukarıda anlatıldığı üzere tamamen açılan eski cezaevi avlusuna, ziyaretçiler için yarı açık bir cafe bölümü yapılmıştır. Buradaki el sanatları atölyesinde görevli dokuma ustası Hasan Kömürçüoğlu’nun, eski cezaevinde bir süre siyasi suçtan mahkum olması ise, yapının öncesini

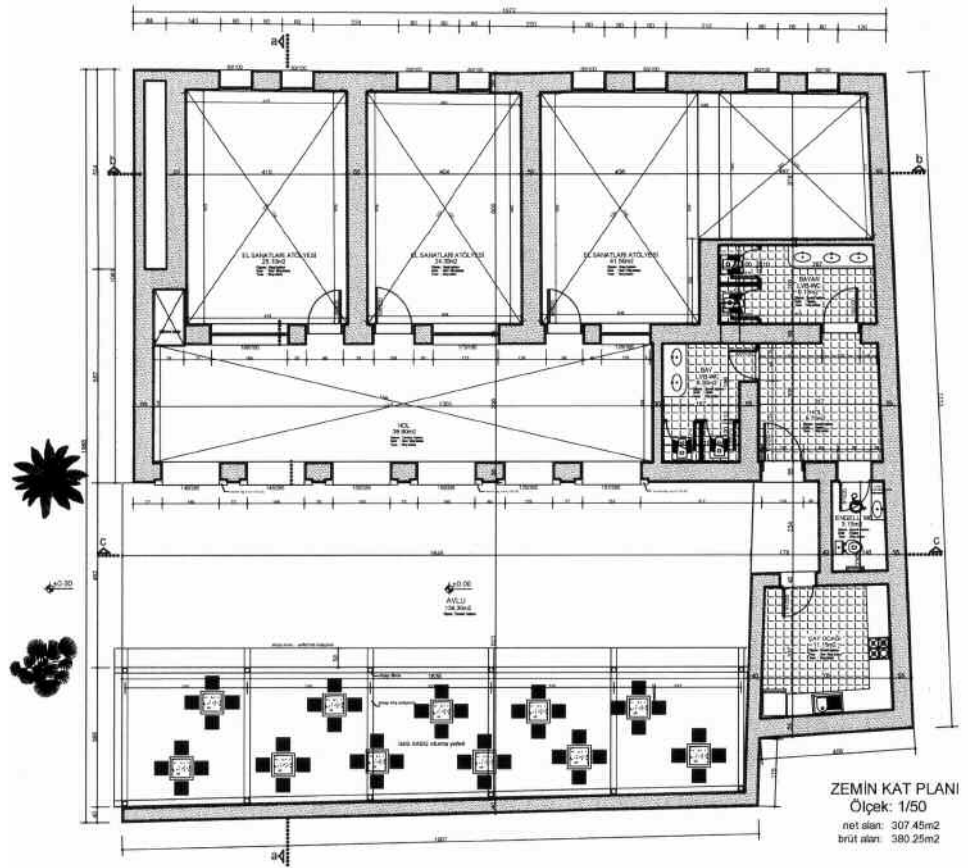
anlama bağlamında ziyaretçiler için öğretici olmaktadır (Buldan'da Yaşam Gazetesi; Hasan Kömürçüoğlu ile yapılan görüşme).

Özetle; müze, alışveriş ve dinlenme olanakları ile çok yönlü bir merkez oluşturulmaya çalışılmıştır. Merkezde farklı dönemlerde, geçici sergilere ve farklı kültürel faaliyetlere de yer verilecektir. Bu bağlamda ilk etkinlik, "Dokuma Sanatından Gösteriler" adı ile 3-5 Haziran 2011'de, 11. Geleneksel Buldan Uluslararası Dokuma, Kültür ve El Sanatları Festivali kapsamında merkezde gerçekleştirilmiştir.

Sonuç

Dönüşen Mimarlık - Dönüşen Yapılar - İzmir ve Ege Bölgesi'ndeki Örnekler isimli dosya kapsamındaki bu makalede ele alınan Buldan Eski Hükümet Konağı ve Cezaevi'nin, belediye tarafından Nisan 2011'de tamamlanan restorasyon ile Belediye El Sanatları ve Kültür Merkezi'ne dönüşmesine kadarki tarihsel süreçte, özellikle 1946'daki yangın ve Hükümet Caddesi'nin genişletilmesinden sonra, hem fonksiyonel hem de yapısal olarak ciddi dönüşümler geçirdiği görülmektedir. Restorasyon ile yapıya Buldan için çok önemli olan yeni bir fonksiyon yüklenirken, olumsuz dönüşümler de giderilmeye çalışılmıştır.

Değilmeden geçilemeyecek bir diğer önemli nokta ise, restorasyon sonrası yaşanmakta olan kentsel dönüşümdür. Bir zamanlar ilçenin merkezi durumunda olan ve tüm hayatın döndüğü eski hükümet konağı ve çevresi, tarihsel süreçte çarşının ve merkezin aşağı bölgelere kayması ile eski önemini ve canlılığını yitirmişken, restorasyon çalışmaları sonrası yeniden canlanma işaretleri vermeye başlamıştır. Şimdilerde ise belediye tarafından restore edilen bu yapı grubunun yakınındaki Park Caddesi, Eski Buldan Gençlik Kulübü Lokali ve çevresi, Eski Lonca Hali çevresi yeniden ele alınmaktadır. Böylece doku bazında, bütünlük bir koruma anlayışı ile hareket edilmektedir. Tüm bu çalışmalar tamamlandığında eski tarihsel merkezin geçmişteki canlılığına dönmesi hedeflenmektedir. Buldan örneği, tarihi kentlerde restorasyon için seçilecek yapı ve fonksiyonun, tarihi çevre için ne kadar önemli bir



dönüştürücü güç olabileceği gerçeğini de doğrulamaktadır.

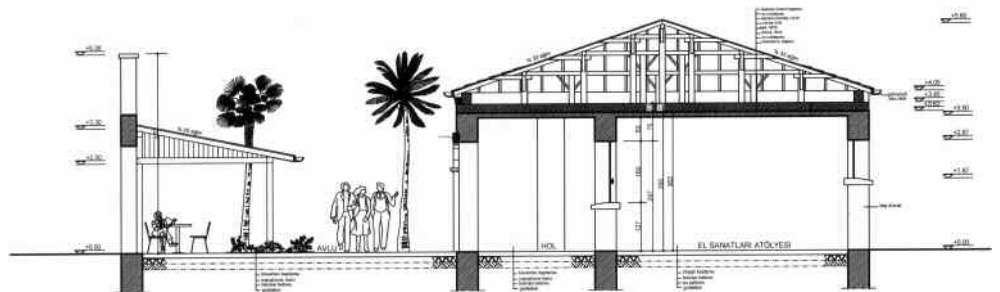
Teşekkür

Çalışmanın oluşturulması sürecinde, proje ve fotoğrafların temini ile alan çalışmaları sırasındaki yardımları için Buldan Belediye Başkanı Mustafa Fahri Şevik'e, Restorasyon Bürosu personeline ve özellikle Deniz Başıoğlu'na teşekkür ederim. ■

Nezihat Köşklük Kaya, Araş. Gör. Dr., DEÜ Mimarlık Fakültesi Mimarlık Bölümü Restorasyon Anabilim Dalı

KAYNAKLAR

- "7 Ay Tutuklu Kaldığı Cezaevinde Dokuma Ustası Oldu", Buldan'da Yaşam Gazetesi, Temmuz 2011 (Sayı: 68).
- Ahunbay, Zeynep (1996), Tarihi Çevre Koruma ve Restorasyon, YEM Yayın, İstanbul.
- Avrалоğlu, Zeki (1997), Buldan ve Yöresinin Tarihiçesi, Önder Matbaacılık, Ankara.
- Kuban, Doğan (2000), Tarihi Çevre Korumanın Mimarlık Boyutu Kuram ve Uygulama, YEM Yayın, İstanbul.
- Kyvig, David E. ve Marty, Myron A. (2000), Yanıbaşımızdaki Tarih (Çev. Nalan Özsoy), Tarih Vakfı Yurt Yayınları, İstanbul.
- 1919 doğumlu Zehra Çamkıran ile yapılan görüşme, Temmuz 2011.
- 1928 doğumlu Ali Durusoy ile yapılan görüşme, Temmuz 2011.
- Buldan'da Yaşam Gazetesi Genel Yayın Yönetmeni Özcan Durusoy ile yapılan görüşme, Temmuz 2011.
- Dokuma ustası Hasan Kömürçüoğlu ile yapılan görüşme, Temmuz 2011.
- Buldan Belediyesi Arşivi
- Mustafa Kıyak Arşivi
- Nezihat Köşklük Kaya Arşivi



a - a KESİTİ
Ölçek: 1/50