

Aydın Tekstil Yerleşkesi'ne Ait Barınma Yapıları

1950'LERİN SONUNDA KURULAN VE KURULUŞU LİBERAL POLİTİKALARA DAYANAN AYDIN TEKSTİL YERLEŞKESİ, CUMHURİYET DÖNEMİ'NİN SANAYİ YERLEŞKELERİNİN BÜTÜNCÜL VE SOSYAL NİTELİKLERİNİ; YERLEŞKE İÇERİSİNDE BARINDIRDIĞI ÜRETİM, İDARİ, EĞİTİM, SOSYAL VE KONAKLAMA YAPILARIYLA YİNELEYEREK TARİHİ BİR SÜREKLİLİĞE İŞARET ETMEKTEDİR

Fatma Kolsal



ÜRETİM YAPILARI	YÖNETİM YAPILARI	KONAKLAMA YAPILARI
Ana üretim binası	İdari bina	Bekar pavyonu
Kazan dairesi	Giriş kapısı	Memur lojmanları
Dökümhane	Satış mağazası	Mühendis evi
İmalat atölyesi	Yardımlaşma sandığı	Müdür evi
İtalye	Yeni kapı	
Pamuk ambarı		
Elektrik atölyesi		
Depo	SOSYALLEŞME YAPILARI	DİNİ YAPILAR
Kıyma sarrafı	Yemekhane	Mescit
Pinna alanı	Krep	
Bahçe ve işpat sundurmalı	Futbol sahası	
Su deposu	Tennis kortu	

ÜSTTE Aydın Tekstil Yerleşkesi genel görünümü- ana üretim binasından kazan dairesine doğru bakış. Fotoğrafın sağındaki yapı idari bina (Anonim, 1967, 277) (Resim 1)

Aydın Tekstil Yerleşkesindeki Yapıların İşlevsel Olarak Sınıflandırılması Tablosu (Tablo 1)

SAĞ ÜSTTE İşlevsel dağılımı gösteren vaziyet planı- Aydın Efeler Belediyesi arşivinden alınan hâlihazır çizim yapılan incelemelerle yeniden düzenlenmiştir. (Resim 2)

SAĞ ALTTA Bekar pavyonunun batı cephesindeki giriş alanını gösteren görünümü (Yazarın kişisel arşivi) (Resim 3, 4)

Giriş Cumhuriyet Dönemi'nde, modernitenin rasyonalitesiyle planlanan ve üretimin gerçekleştirildiği sanayi yerleşkeleri, sergiledikleri bütüncül yaklaşımla ve barındırdıkları üretim dışı birimlerle, modern yaşamı tanıtmış ve öğretmiş küçük ölçekte bir kent gibi davranan unsurlar olarak belirmektedir. 1950'lerin sonlarında kurulan Aydın Tekstil Yerleşkesi, ekonomide liberal anlayışların benimsendiği bir sürecin ürünü olduğu halde, Cumhuriyet dönemine ait sanayi yapılanmalarının niteliklerini yerleşke ve bina ölçeğinde yinlemektedir. Yerleşkede üretim dışı birimlerin yer alması ise bu benzerliklerin en önemlilerinden biridir.

Bu çalışmada yerleşkeye ait barınma birimlerinin mimari nitelikleri ortaya konacaktır. Bu açıdan, bekar pavyonu, memur lojmanları, müdür evi ve mühendis evi olmak üzere yerleşke içindeki; işçi konutları olmak üzere ise yerleşke dışındaki konut tipolojileri tartışılacaktır.

Aydın Tekstil (İplik ve Dokuma) ve Nebati Yağlar Sanayi İşletmeleri Anonim Ortaklığı Tarihçesi

Aydın il merkezindeki ilk önemli sanayi yapısı olan Aydın Tekstil fabrikası, 1953 yılında halka açık bir anonim ortaklık olarak kurulmuştur. 1957'de iplik, 1958'de ham bez ve 1960 yılında da işlenmiş bez tesislerini tamamlamıştır (Anonim, 1973, 294). Fabrikanın temel atma töreni 7 Ekim 1955 tarihinde Cumhurbaşkanı Celal Bayar ve Başbakan Adnan Menderes tarafından

gerçekleştirilmiştir (Milliyet Gazetesi, 07.10.1955) (Resim 1).

2002 yılına kadar üretimin sürdüğü yerleşke, 2016 yılına değin kullanım dışı kalmıştır. 2016 Ağustos ayında yerleşke arazisi, TARİŞ'ten satın alınarak, Aydın Büyükşehir Belediyesi tarafından kamulaştırılmıştır. Yerleşkenin açık alanları kamusal park haline gelmiştir. Yerleşkedeki yapıların restore edilerek tekstil müzesi ve fuar alanı olarak kullanıma sokulması öngörülmektedir.

Yerleşkenin Genel Nitelikleri

Yerleşkenin konumu kentin doğusunda ve dışında, demiryolu ve karayolu ulaşımına olanak veren bir noktada planlanmıştır. Yerleşkenin güneyinden yapımı fabrika ile aynı yıllara denk gelen Denizli-İzmir Karayolu geçmektedir. Vaziyet planında ulaşım aksları ve binaların yerleşimi bakımından benimsenen gridal bir düzen, sanayi yapılarının üretimde verimliliği ön planda tutan rasyonel ve fonksiyonel özelliğinin bir getirisi (Resim 2). Ağaştırma çalışmaları fabrikanın kuruluşuyla birlikte başlamış, zaman içinde hem kent hem de yerleşke için yoğun bir yeşil doku elde edilmiştir. Yerleşkedeki ağaçlar günümüzde de kentin en büyük yeşil alanını oluşturmaktadır. Tartışmasız olarak tarihsel, çevresel ve kentsel öneme sahip olan bu ağaçlar, 10.04.2002 gün ve 10562 sayılı, İzmir İl Numaralı Kültür ve Tabiat Varlıklarını Koruma Kurulu Kararı ile tescillenmiştir. Yerleşke üretim, yönetim, sosyalleşme, konaklama ve dini yapılar gibi farklı işlevlere sahip binaların bir araya gelmesiyle oluşmuştur (Tablo 1).

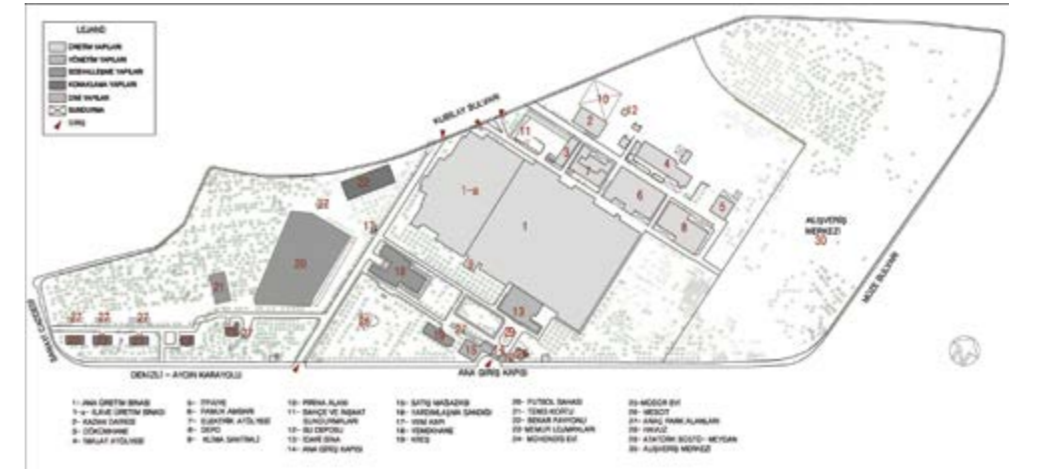
Sanayi yerleşkelerinde çalışanlarına yönelik konutların da yer alması Cumhuriyet modernleşmesinin toplumcu, eşitlikçi politikalarının tipik bir uygulamasıdır (Karatosun ve Arıtan, 2010, 58). Aydın Tekstil'de, müdür evi, mühendis evi, memur lojmanları ve bekar pavyonundan oluşan konaklama birimleri yerleşkenin batı kanadında yer almaktadır. Bu yapılardan bekar pavyonunun diğer barınma birimlerinden oldukça ayrı bir noktada yer alışı hiyerarşik düzeni çağrıştırmaktadır. Aynı hiyerarşik düzen, konumları birbirine yakın olsa da memur lojmanları, mühendis evi ve müdür evi arasında, bu kez ölçek açısından mevcuttur. Barınma birimlerinden işçi konutları ise, 1970'lerde yerleşke dışında; ancak fabrikaya yakın bir mahallede konumlanmaktadır.

Yerleşke İçindeki Barınma Yapıları

Aydın Tekstil yerleşkesinin ilk binalarından biri olan bekâr pavyonu, fabrika alanının kuzey batısında yer almaktadır. Konumu itibarıyla üretim birimlerine yakın, güneyde yer alan konaklama birimlerine uzak bir noktada bulunmaktadır. Üretim birimleriyle olan fiziki konumu, pavyonu kullanan ve vardiyalı çalışan bekâr işçiler açısından işlevsel bir tercihtir. Henüz ana üretim binasında herhangi bir ek birim planlanmadığı bir dönemde, bekâr pavyonunun ilk yapımından yaklaşık 5 yıl sonra mevcut yapının yarısı kadar büyüklükte genişletilmiştir (Resim3,4).

Detaylara inildiğinde, giriş saçağı üzerindeki merdiven kovanını aydınlatan boşluklu dikey elemanlar aynı zamanda dönemim apartman yapılarında da tekrarlanan bir unsur olarak belirlemektedir. Yerleşkedeki çoğu binada kullanılan simetrik unsuru bekar pavyonunun giriş cephesinde de yinelenmiştir. Bu tip öğelerin konaklama birimi olmasına rağmen, binalara kamusal nitelik kazandırdığı düşünülmektedir.

Plan şemasında ise uyku, giyinme, yıkanma birimlerinin dolaşım alanlarıyla birlikte işlevsel çözümünü içeren mekansal bir dağılım söz konusudur. Burada uyku hacimlerinin çok sayıdaki kişinin kullanımı için



tasarlanmış olması, pavyonda kolektif bir yaşam öngörüldüğünün işaretidir.

Yerleşkenin asal yapılarından olan memur lojmanları, başlangıçta birbirinin aynı 2 adet bina şeklinde, her binada 3 kat ve 6 daire bulunacak biçimde tasarlanmıştır. Yapılarından 18 yıl sonra, 1973'te bu binalara bir üçüncüsü, yerleşkenin en batısında kalacak şekilde ilave edilmiştir. Kazan dairesinden sonra, yerleşkedeki en yüksek binaları oluşturan lojmanlar, Denizli-Aydın Karayoluna oldukça yakın bir konumda, yola paralel bir duruş sergilemektedirler. Bu konumun, modern yaşamı ve mekânlarını kentliye tanıtmaya olgusunun devamını işaret eden bir tutumun ürünü olduğu düşünülmektedir.

Cephesinde dönemsel elemanları barındıran lojmanlar, yapı dili olarak yerleşkedeki bekar pavyonuyla da ortak noktalara sahiptir. Pencere dizilimi ve merdiven kovanını örten boşluklu dikey elemanlar bunlara örnek gösterilebilir. Ayrıca genel cephe konfigürasyonu, sergilediği yalın detaylarla yerleşkenin tümündeki yapılara paralel bir tasarıma sahiptir.

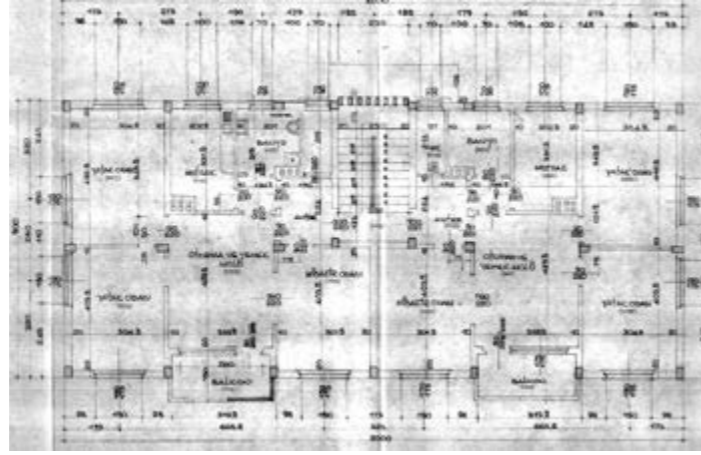
Plan olarak incelendiğinde, lojman yapılarında çok sık rastlanan, oturma alanından uyku alanlarına geçiş şeması, Aydın Tekstil'de de görülmektedir. Bu bakımdan, 1955'te yapılan bu binaların, plan bazında da Cumhuriyet dönemi konut mekânsallığıyla paralellikler taşıdığı söylenebilir. Ayrıca bu dönem konutlarının genel özelliği diğer mekânların sofa gibi davranan geniş bir hole açılmasıdır. Günlük oturma yer aldığı bu mekanda soba ile ısınılıyor olması, diğer mekânların buraya açılarak ısıdan faydalanmalarını

sağlamaktadır (Üstün, 2011, s:59). Giriş alanında toplanan yaşam alanları bir hol etrafında dizilmişlerdir. Bu da işlevlere göre dağılım gösteren daha özelleşmiş mekânların oluşumuna ait bir başlangıç oluşturmaktadır (Resim 5, 6).

Mühendis evi diğer konaklama birimleri gibi yerleşkenin kuruluşundan bu yana var olan bir yapıdır. Lojmanların hizasında yerleşkenin batısında ve karayoluna paralel bir konuma sahiptir. Tek katlı olan yapının bodrum katı da bulunmaktadır. İki girişe sahip mühendis evinde, ana giriş batı cephesinde, servis girişi ise kuzey cephesinde yer almaktadır. Binanın kuzey dışındaki tüm cephelerinde simetrik bir konfigürasyon mevcuttur. Güney cephede yer alan teras yerleşkedeki yeşil dokunun oluşturduğu alana bakmaktadır. Bu alan karayolu ile konut birimi arasında bir tampon görevi de görmektedir.

Bodrum katta kömürlük, depo ve çamaşırhane gibi işlevler bulunurken, zemin katta yaşam, yeme-içme, uyku, ıslak mekânlar ve çalışma mekânları





SOLDA Memur lojmanlarına ait görünüm (Yazarın kişisel arşivi) (Resim 5)

Memur lojmanlarına ait kat planı (Aydın Efeler Belediyesi Arşivi) (Resim 6)

SOL ALTTA Müdür evini gösteren fotoğraflar (Yazarın kişisel arşivi) (Resim 7)

SAĞ ÜSTTE Aydın kentine ait 1972 hava fotosunda işçi konutları ve Aydın Tekstil Yerleşkesi (Harita Genel Komutanlığı'ndan elde edilen hava fotoğrafı yeniden düzenlenmiştir) (Resim 8)

İşçi konutları (Anonim, 1973, 226); İşçi konutlarının 2014 yılına ait aynı açıdan çekilmiş fotoğrafı (Yazarın kişisel arşivi) (Resim 9, 10)

bulunmaktadır. Dönemsel verilerden farklı olarak özelleşen çalışma odası, tek konut olarak tasarlanan mühendis evi kullanıcısının fabrika açısından önemli bir konumda olduğunu düşündürmektedir. Bu konumun gereği olarak konut içerisinde de bir çalışma mekânı baştan öngörülmüştür.

Bir diğer dikkat çeken özellik ise mekânların sofa niteliğindeki ortak

olmuş, ihtiyaç halinde özelleşebilen ve mahrem alandan koparılabilen bir mekânsallığı da beraberinde getirmiştir. Nedeni bilinmemekle birlikte, kullanıcı profili ve konutta yer alan çalışma odasının varlığı, bu gibi bir mekânsal kurgunun çalışma eylemi ekseninde şekillenen bir yaşam biçiminden kaynaklandığını düşündürmektedir (Resim 7).

Yerleşke Dışındaki Barınma Yapıları: İşçi Konutları

Fabrikanın kapasitesinin artmasıyla birlikte, çalışan işçilere yönelik barınma politikaları geliştirilmiştir. Bu nedenle Aydın Tekstile ait yapı kooperatifi tarafından işçilere konut inşa etmek için fabrikaya yakın alanlar araştırılmıştır. Osman Yozgatlı Mahallesi bu açıdan uygun bulunmuştur (Anonim, 1967, 277). Bahsedilen konutlar için gerçekleştirilen ihale 24 Nisan 1967'de Milliyet gazetesinde ilan edilmiştir. İlanda projenin tek katlı münferit 55 adet işçi konutundan oluşacağı belirtilmektedir. Projesi mühendis mimar Adnan Özkul tarafından çizilen ve 24.11.1965 tarihinde Aydın Belediyesi İmar birimi tarafından onaylanan bu konutların 1970 başlarında tamamlandığı düşünülmektedir (Resim 8).

Yapılar plan ve cephe örgütlenmesi bakımından dönemin işçi konutları ve lojman tipolojisiyle büyük oranda örtüşmektedir. Genel itibarıyla de dönemsel olarak gözlemlenen modern yaşamı çalışanlara sunan mekânsal dizilimler planda ve cephelerde okunabilmektedir. Yalın pencere ve balkon detayları, lineer korkuluklar bir diğer dönemsel özellik olarak aktarılabilir. Ayrıca bahçeli bir düzene sahip olan bu konutların, işçinin konforunu ve aile bütünlüğünü düşünmesi açısından 1950 öncesi sosyal politikalarının izlerini taşıdığı söylenebilir.

Günümüzde mevcudiyetini koruyan bu yapılar ve oluşturduğu mahalle, binalarda meydana gelen köklü değişiklikler sonucu kimliğini yitirmiş durumda olsa da birkaç korunmuş

konut dönemin izlerini taşımaya devam etmektedir. İnşa edildiği günden itibaren hava fotoğraflarında aynı şekilde gözlenebilen işçi konutları, yapılan kat ilaveleri ve yıkımlar sonucu, ilk halleri ve şimdiki halleri kıyaslandığında, üçüncü boyutta oldukça farklı bir etki yaratmaktadır. Bu durum 1973 il yıllığındaki fotoğraf ve aynı sokaktan 2014 yılında çekilmiş fotoğraf karşılaştırıldığında daha net ortaya çıkmaktadır. (Resim 9, 10,11).

Değerlendirme

Sümerbank'ın sadece kredi sağlayıcı olarak iştirak ettiği Aydın Tekstil yapılanması, büyük oranda özel girişimle oluşturulmasına rağmen devletçi politikaların izlerini taşımaktadır. Modern yaşamı halka tanıtmaya kaygısının sürüyor olması ve bu bakımdan yerleşkenin çalışanlar dışında spor, eğitim ve sosyal faaliyetler kapsamında kentliyle de teması girmesi bunun en büyük göstergelerindedir. Ancak, Aydın Tekstil yerleşkesinde devletçi anlayışın zayıf kaldığı noktalar da mevcuttur. Öncü yerleşkelerde, çalışan işçilerin konaklama dahil pek çok ihtiyacını karşılayan oldukça kapsamlı mekânsal kurgu, Aydın'da daha küçük çapta gerçekleşmiştir. Özellikle ilk kuruluşunda öngörülen lojmanların sınırlı sayıda oluşu ve bu birimlerin sadece memur veya mühendislerce kullanılabilmesi özel sektörde varlığına dair ipuçları sunmaktadır. Yerleşke içerisinde yer alan bekar pavyonu ise kapasite açısından az sayıda işçinin barınmasına imkan sağlamaktadır.

Fabrikanın kuruluşunda, alanda üretim yapısı dışında sosyal hacimlerin ve konaklama birimlerinin yer alması bütüncül ve kendi kendine yetebilen mekânsal bir düzenin daha ilk baştan tasarlandığının kanıtı niteliğindedir. Aydın Tekstil zaman içerisinde ihtiyaçtan kaynaklanan eklemlemelerle kuruluşundan bu yana üretim yapılarındaki revizyonlar başta olmak üzere ilave yapımlar faaliyetleri geçirmiştir. Tüm bu ilavelere rağmen başlangıçtaki kurgu ve işlevsel şema mevcudiyetini korumuştur. Barınmaya yönelik ilaveler ise memur lojman sayısının artırılması ve bekar pavyonunun büyüülmesi şeklinde gerçekleştirilmiştir. Üretim birimlerinin



de genişlemesiyle işçi sayısında meydana gelen artış yerleşke dışında işçilere yönelik konutların üretilmesine sebep olmuştur.

Bu çerçevede Aydın Tekstil'in, varoluşsal değerleriyle ve öncü yerleşkelere yaptığı atıfla, Cumhuriyet dönemi modernleşmesi kapsamında, sanayi yapılarının dengeli bir şekilde ortaya koyduğu kentsel/mekânsal kalitenin ve toplumu dönüştüren etkili ruhun son temsilcilerinden olduğu söylenebilir. Tüm bu nitelikleri bakımından, tarihi bir sürekliliğe işaret eden Aydın Tekstil, bilinmesi, belgelenmesi ve korunması gereken bir değerler bütünüdür. Bu bakımdan niteliklerini korumuş, ancak tescillenmemiş olan barınma birimlerinin de ait oldukları bütünlüklü değerlerin bir parçası olarak korunmaları ve tescillenmeleri gerekmektedir. □

Fatma Kolsal, Araş. Gör., Anadolu Üniversitesi Mimarlık ve Tasarım Fakültesi

* Bu çalışma, Anadolu Üniversitesi Fen Bilimleri Enstitüsü Bina Bilgisi Yüksek Lisans Programı kapsamında, 25.01.2015 tarihinde yazılan, Doç. Dr. Berna ÜSTÜN danışmanlığındaki "Cumhuriyet Dönemi Modernleşmesinin Bir Sanayi Yapısı Üzerinden Kentsel ve Mekânsal Olarak Okunması: Aydın Tekstil Yerleşkesi" başlıklı yüksek lisans tezinden üretilmiştir.

KAYNAKLAR

- Anonim (1967), Aydın 1967 il Yılı, Ticaret Matbaacılık, İzmir
- Anonim (1973), Aydın 1973 il Yılı, Karınca Yayıncılık
- Aydın Efeler Belediyesi İmar Arşivi
- Harita Genel Komutanlığı Arşivi
- Karatosun, Müjgan ve Arıtan, Özlem (2010), "Cumhuriyet Mimarlığı: 1950 Öncesi ve Sonrası Sanayileşmesi İşığında Aydın Tekstil Yerleşkesi", Mimarlık Dergisi, Sayı:355, s:52-59
- Milliyet Gazetesi, 7 Ekim 1955
- Üstün, Berna (2011), "Eskişehir Devlet Demiryolları Yerleşkesi Lojman Konutları Plan Tipolojileri Üzerine Bir Çalışma", Tasarım+Kuram Dergisi, 2011, Cilt:7, Sayı:11-12

ALTTA İşçi konutlarının 2014 yılına ait fotoğrafları (Yazarın kişisel arşivi) (Resim 11)

