



# Temas Atölyeleri: Ara Mekânlar

YÜRÜTÜCÜ **Egemen Karakaya**, *Y.Mimar, Fotoğrafçı,*  
*Egemen Karakaya Architectural Photography*  
27, 28 MAYIS / 1, 3, 5 HAZİRAN 2020



**A**RA MEKÂNLAR atölyesi karantina dönemindeki belirsizliğin ve dönüşümün öznel-mekânsal deneyimleri üzerine kurulu görsel bir temsiller bütünü inşa etme denemesidir. Sonuç ürünlerin ne olacağını bilmeden başladığımız bu 7 kişilik çevrimiçi atölyede “mekân” kavramını “kamusal/özel “ olarak yeniden tartışmaya açarak, son derece öznel bir bakışla fotografik temsiller aradık.

COVID-19 virüsü ayrımcılık yapmaksızın herkese bulaşabiliyor. Yayılmak içinse sosyalleşmeye muhtaç. Bu da virüsü kamusallıkla doğrudan ilişkili yaparken kamusallığın da tanımlı bir boşluğa, mekâna ihtiyaç duyması mimarın bakışını delerek zihnine yerleşiyor. Karantina kararının ardından kamusalıktan uzaklaşarak kendi özel alanlarımıza çekilmeye başlıyoruz. Ancak öykünün en başından beri hayatta kalma becerisi olarak “unutmaya” ve “adapte” olmaya yatkın bizler çağdaş çözümlerimizle yaşamaya devam ediyoruz. İmkânı olan kişi ve kurumlar, birçoğu için yeni olan “evden çalışma” modeline geçtiler. Bu sıkışma hâli kolektif üretim biçimlerinin bir zorunluluğu olarak görüntülü konuşmaları gündelik hayatın ortasına yerleştirdi. Böylece özünde “3D sosyal varlık” olan bizler, kadrajına karar verdiğimiz ekranlara yerleşerek “2D sosyal varlık” olarak kendimizi temsil ederken bulduk. Özel alanlarımızı teşhir ettik. Burada dijital bir kamusalıktan bahsedebildik ancak bizi bir

araya getiren platformların seçici geçirgen yapısı rastlantısallığa imkân vermediği için tanım eksik kalacaktır. Fakat yine de kendi mahremimize çekilme hâlimiz gerek yaşadığımız evin fiziksel koşulları gerekse hane insanlarıyla olan sosyal ilişkilerimizle birlikte bazı potansiyelleri açığa çıkardı. Kimi bireyler ev ölçeğinde de kendi içine kapanarak yatak odalarının bir köşesini ofise dönüştürdü. Kimi bireyler de evin meydanı sayabileceğimiz salondaki yemek masasına yerleşti. Kalabalık bir ailede koridor işlek bir sokağa dönüşürken, apartman holleri caddeye, bahçe yolu da bulvara dönüştü. Birkaç bloklu ölçekten bakınca sokağın kendisi “yürüme mesafesindeki markete” erişim kısıtlamasıyla mahallenin koridoru oldu. Ülke ölçeğinde ise büyükşehirler yalnızca ikame edenlerin eviydi artık. Dünya ölçeğinde ülkelere erişim yasaklandı. Kısaca bir odadan dünyaya, kamusal ve özel mekânlar dıştan içe ve içten dışa katmanlaşarak hem bir bütün oluşturdular hem de parçalara ayrıldılar. Bu değişime tanıklık etmek, bir mekânın aynı anda hem nesnel ve hem de öznel olmasıyla ilgili bilgiyi açığa çıkarmış oldu.

Buradan hareketle atölyeye “fotoğraf ve görme biçimleri” üzerinden kuramsal bir başlangıç yaptık. Hem tasarımcı hem de deneyimleyen olarak “mekânın üretimi” tartışmalarını sürdürdük. Katılımcılar karantina sürecindeki mekânsal deneyimlerini ilk kez fotografik olarak temsil etmeye çalıştılar. Fotoğraflar bir araya

gelince her birinin dönüşüm deneyimlerinin farklı olduğunu gördük. Bu çeşitlilik tam da beklediğimiz bir bütünün parçalarıydı! Çünkü kamusal ve çeşitlilik ayrı düşünülemezdi. Ardından 7 katılımcı ilgili olduğu mekânın fotoğrafı üzerinde çalışmaya başladı: Ece’nin odası, Bingül’ün mutfuğu, Şeyda’nın salonu, Sena’nın koridoru, Tubanur’un apartman holü, Dilek’in bahçe yolu ve Zehra’nın sokağı yan yana geldi. Biçim ve içerik olarak her biri son derece öznel olan bu mekân fotoğrafları hayali bir evi oluşturdu: KARANTİNA EVİ. Tek başına fotoğraflar aynı eve ait gibi görünebilirdi. Ancak fotoğraflara her bir mekânın kendi mimari plan çizimleri eşlik ettiğinde bu düşünce yalanlanıyordu. Üstelik çizimler “ideal” teknik çizimin kusursuzluğundan uzak, mimarın kontrolünden çıkmış ama bir o kadar da gerçekler. Peki, izleyici olarak hangisine inanıyoruz?

Bakanın anlam yüklediği şeyler, onları temsil eden başka şeyler ve otoritenin dayatması... Böyle yaklaşıncı fotoğraflar ve mekânlar benzemeye başlıyor. Çeken tasarlayansa, bakan da deneyimleyen oluyor. Ortada bir görüncü ya da mekân varsa dönüşüyor. Hepsini arada, hepsini belirsiz.

## Mekân: Bahçe Yolu

Küresel ölçekte yaşadığımız bu pandemi sürecinde, belki de hepimizin ortak olarak deneyimlediği pratiklerden birisi de eve tüm sosyal faaliyetlerimizi sığdırmak oldu. Yetişkinler her ne kadar bu bahsedilen sığdırma eylemine yaklaşırsa da bu durum özellikle çocuklar için çok sıkıntılı bir süreç oldu ve olmaya devam ediyor. Okullarından, oyun arkadaşlarından ve onlar için buluşma, kaynaşma noktası olan parklardan uzak kalan çocuklar buldukları her fırsatta buldukları mekânları kendilerince dönüştürmeye bir oyun alanı hâline getirmeye başladı. Pandemi sonrasında; sevinçle koştukları parklar vb. kamusal mekânlar sahihsiz kalırken, pandemi öncesinde evlerine sadece bir geçiş noktası olan, sokakla ilişki kuran sınırlı alanlar onlar için bir oyun | toplanma alanı olan ve yarı kamusal bir hâl alan -ara mekân- hâline gelmiştir.

**Dilek Karakaş**



### Mekân: Sokak

Pandemi sürecinde evimizdeki mekânların dönüşmesiyle birlikte sokağımız da dönüştü. Karantina sokağı tanımıyla sokağımız kamusal alan dediğimiz insanların bir araya geldiği alanlardan sınırlarının birkaç sokağı aşmadığı sadece temel ihtiyaçlarımızı karşılamak için çıktığımız ara mekânlara dönüştü.

Sınırlarımız şehir katmanından mahalle katmanına, sonrasında yürüme mesafesinde kalan sokak katmanına küçüldü bu sebeple de aslında sınırlarımız daha da belirginleşti. Kamusal-özel mekân arasındaki bu değişim ve dönüşüm ile sosyal ilişki ve iletişim şekillerimizi yeniden sorguladık.

**Zehra Betül Alkılıç**



### Mekân: Apartman Holü

Pandemi sürecinde sosyalleşmenin biçimi de değişti. Dijital görüşmeler ile hayatımızı devam ettirmeye başladık. sosyalleşmek için hep kullandığımız kamusal alanlar ya da yeme-içme mekânlarının yerini görüntülü telefon konuşmaları aldı. Fiziksel olarak iletişim kurmak evimizin içindeki bireyler ile sınırlandırılmaya başladı. Bu süreçte fiziksel olarak iletişim kurmaya, apartmanlarımızın hollerinde daha önce sadece sima olarak tanıdığımız insanlar ile iletişime geçmeye başlayarak bu mekânları önceki işlevlerinden farklı kullanmaya başladık.

**Tubanur Yavuz**



### Mekân: Koridor

İçinde bulunduğumuz süreç ile birlikte mekânların farklı kimlikler kazandığını gözlemlerken konut içerisinde dikkat çeken bir mekân da koridor oldu. Koridor diğer mekânlar arasında bağlantıyı sağlarken yeni oluşan durumla birlikte bir hijyen alanına da dönüşmüştür. Bununla beraber karantina sürecinde özel alanlarımızdan çıkıp çevremizdekilerle temasa geçebileceğimiz bir karşılaşma durağıdır. Birbirimizden haberdar olmamızı ve iletişim kurmamızı sağlayan bir ara mekân hâline gelmiştir.

**Ayşe Sena Gürcan**



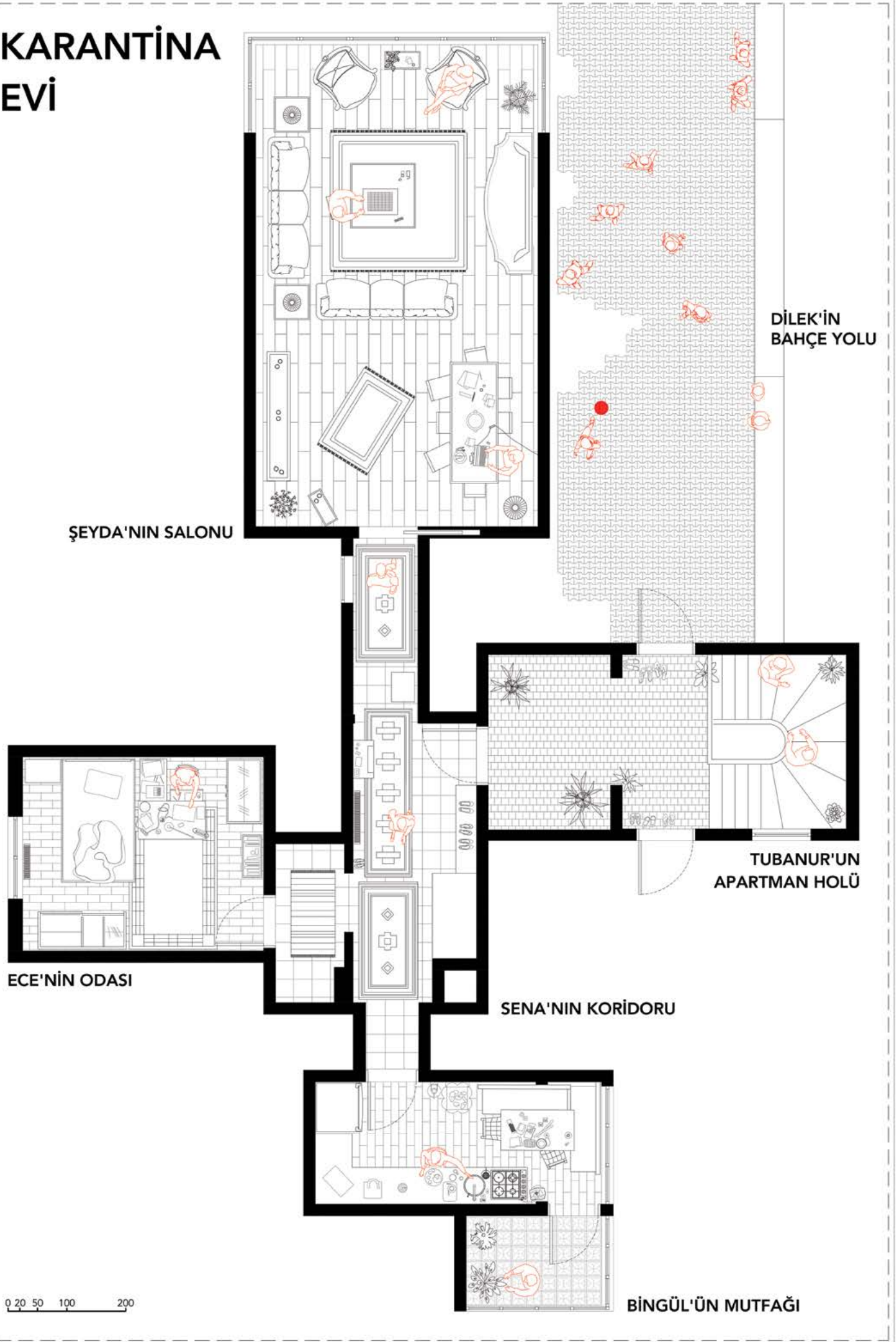
### Mekân: Salon

Hayatımızı evlerimizde geçirdiğimiz bu süreçte evdeki mekânların anlamları da zamanla değişmiştir. Genelde akşamları misafir ağırladığımız salon, günün her saatinde aktivitelerimizi geçirdiğimiz mekâna dönüşmüştür. Tüm aile bireyleri farklı eylemler içinde dahi olsa da hepimizin bir arada vakit geçirdiği bir alandır. Artık salon, televizyon izlenen, ders çalışılan, puzzle yapılan yani bu süreçte tüm eylemlerimizi gerçekleştirdiğimiz evimizin en kamusal mekânı hâline gelmiştir.

**Şeyda Ünal**



# KARANTİNA EVİ



### Mekân: Mutfak

Karantina evi, bu olağanüstü dönemde farklı bütüne ait mekânlardan, aktivitelerin benzerliğinden doğan çekimle bir araya gelerek, oluşan sanal bir ara mekândır.

Karantina mutfağı, dünyayla olan bağlantımızı yemek aracılığıyla sağladığımız mekân olmasının yanında; dışarıyla olan kontrollü temasımızın da uğrak noktası hâline geldi. Tüketim kalemlerimiz tekleşerek gıda alışverişine; hatta zaman zaman gıda stoklamaya kaydı. Salgının yarattığı yaşam tehditinin ve bunun sonucu olan içe dönüklüğün süresinin belirsiz olması ile hayatta kalma içgüdümüz devreye girerek bizi yemekle güvende tutma eğilimi gösterdi. Karantinada, birbirimizle olan bağlantımızı, eğilimlerimizin ve aktivitelerimizin benzerliği üzerinden okuyabiliriz.

**Bingül Çakacı**



### Mekân: Oda

İçinde bulunduğumuz pandeminin bir sonucu olan karantina süreci ilerledikçe hayatlarımızda değişen tek şeyin dışarıya çıkamamak olmadığını fark ediyoruz. Günlük rutinlerimizin değişmesi ile mekanları da şekillendiriyoruz. Tüm zamanı evin içerisinde aile bireyleriyle geçirmenin bir sonucu olarak, dışarıda belli aktivitelerle kendimize ayırdığımız zamanı evin içerisindeki alanımıza taşıyoruz. Kat planlarında 'yatak odası' dediğimiz oda artık sadece uyumak gereksiniminden öteye gidiyor. Saatlerce masa başında oturduğumuz, görüntülü sohbetler kurduğumuz, hobilerimizle ilgilendiğimiz hatta yiyip içtiğimiz bir mekana dönüşüyor. Bu 'özel mekan' eskisinden daha da fazla bireyin özelliklerini barındırarak tam bir 'kişisel mekan'a dönüşüyor.

**Ece İrem Akşit**

