

# Kent Bileşenleri: Temaslı Temassızlık

YÜRÜTÜCÜ **Tuba Doğu**, *Y. Mimar, UrbanTank* **Melis Varkal**, *Y. Mimar, UrbanTank*  
28, 29 Mayıs - 3 Haziran - 6 Haziran 2020



**K**ent Bileşenleri projesi, gündelik yaşama dair mekânları farklı ölçeklerden referanslarla aktarmayı amaçlayan açık kaynak bir kayıt ortamıdır. Mekânsal bir sözlük olarak da nitelendirebileceğimiz, çoklu ve aynı zamanda çok katmanlı kavramlar üzerinden şekillenen bu kayıt ortamı, dijital bir platform aracılığıyla üretilen içeriği görünür kılmaya ve katılımcı bir kurguyla kullanıcının içeriği deneyimlemesi ve derlemesi hedeflerini taşır.

Bu genel hedeflere referansla, toplam dört oturumda gerçekleşen atölye, projenin pilot bir başlangıcı olmuş ve hedefin uygulanabilirliğine dair bize bir fikir geliştirme ortamı sunmuştur.

Projeye de adını veren “Bileşen” başlığı, araştırma özelinde iki açılıma karşılık gelir. Bunlardan ilki, kent teması altında gerçekleşen tartışmalarda planlama, mimarlık ve tasarım alanlarının sıklıkla başvurduğu kavramları dökümlenmek, bu kavramların eylemsel, mekânsal, algısal karşılıklarını taramak ve kullanıcı deneyimi üzerinden açmaktır. İkinci olarak ise, uzun vadede proje ortakları itibarıyla farklı disiplin bileşenlerinin etkileşimini ve ortak üretimini temel alarak bir arada üretimi teşvik etmek ve alternatif bir pedagojik ortam deneyimlemektir.

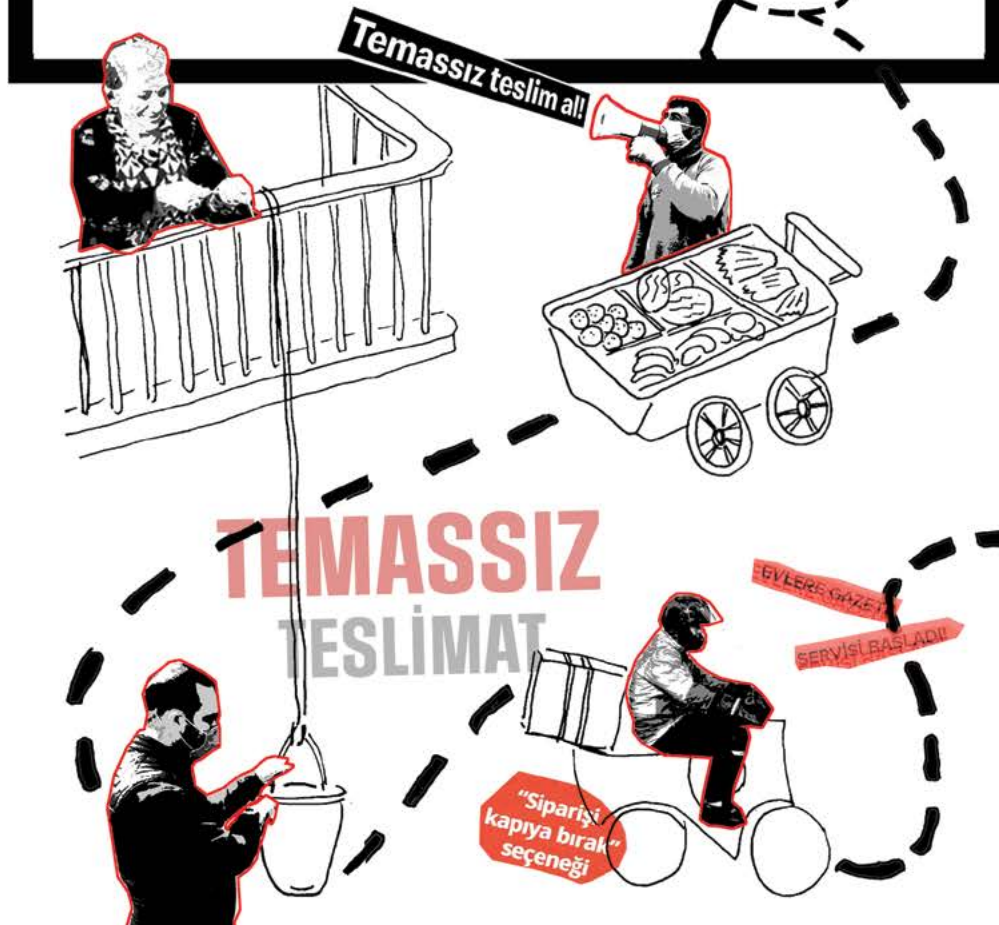
UrbanTank, Kent Bileşenleri projesine önümüzdeki yakın dönemde devam edecek olup, aynı zamanda bu metin aracılığıyla da sürdürdüğümüz belgeleme ve web platformu çalışmaları kapsamında tasarım, medya ve iletişim işbirlikleri için açık çağrıda bulunmaktadır.

Atölye alt başlığı olan Temaslı Temassızlık, atölye çağrısı olan “Temas” temasına paralel olarak içinde bulunduğumuz pandemi sürecinin kavramsal ve dijital ortamda ilerleyen

atölye buluşmalarına vurgu yapar. Bir anlamda atölye, içinden geçtiğimiz yeni normal durumu saptamak, geleceğe yönelik değişimleri kayıt altına almak ve yakın geçmişimizi hatırlayarak yaşadığımız dönüşümün altını çizmek üzerine kurgulanırken, diğer anlamda ise belki de olağan şartlar altında fiziksel ortamda bir araya gelme şansı yakalayamayacağımız farklı kentlerde yerleşik atölye katılımcılarıyla, salgın vesilesi ile online ortamda buluşabilmeye ve tartışma ortamı deneyimleyebilmeye karşılık gelir.

Kent Bileşenleri açık kaynak bir projedir. Araştırma sürecinin ve sonuç çıktılarının birbirinden ayrılmadığı, devamlı olarak içeriği genişleyen ve dönüşen esnek bir platform, bir anlamda kullanıcı odaklı dijital bir arayüzdür. Proje, açık kaynağı iki farklı şekilde yorumlar. Birincil anlamda sürecin açık kaynak üzerinden kurgulanması ve ilerlemesidir. Toplamda internet üzerinden gerçekleşen dört atölye oturum çıktılarının yine çevrimiçi olan “Paper” arayüzünde eş zamanlı olarak işlenmesi ve katılımcıların bu bilgileri oturumlar esnasında ve sonrasında geliştirmesi, derlemesi, yorumda bulunması, görsel ve yazılı anlatımlarla desteklemesine karşılık gelir. İkinci olarak ise orta vadede UrbanTank olarak uzun bir süredir üzerinde çalıştığımız veri tabanının kamuya açılması, internet arayüzünü deneyimleyen kullanıcıların içerikler hakkında bilgilenmesi ve bu içerikleri görsel ve yazılı olarak geliştirmesidir. Bu eksenden baktığımızda proje, hem atölye katılımcıları hem de kamuya açılan yüzüyle kullanıcı odaklı ve interaktif bir üretim ortamı sunar. Kullanıcının dahil olmasıyla içeriğin büyüyeceği bir platform olan Kent Bileşenleri, bu metin özelinde atölye anlatımı aracılığıyla platforma dair bir kesit sunar; atölye süresince platformun nasıl kurgulanabileceğine dair yapılan tartışmaları ve ortaya çıkan düşünceleri açar.





## Mekânsal Bir Sözlük

Kent Bileşenleri, gündelik mekânlara ait kavramların kayıt altına alındığı dijital bir altlık olarak düşünülebilir. Nicelik ve nitelik sınırlamasına tabi olmayıp, kavramların içeriklerini, aralarındaki örtüşmeleri ve ayrışmalarını içinde bulunduğumuz döneme ait olay örgüleri içinde nedensellik bağı kurarak analiz eder. Bu anlamda, projenin arayüz kurgusu sözlüğe referans vermekle birlikte, kavramların değişen-dönüşen çağrışımlarıyla sözlükten ayırır. Bir sözlükte kavramların karşılıkları sabitlenirken, proje, yaşadığımız dönemde yoğunlukla gözlemediğimiz biçimde kavramların dönüşümüne odaklanır. Bu dönüşümlerin öznel ve ortak deneyimler ile algısal ve mekânsal karşılıklar üzerinden tartışıldığı projede çıktılar, yapısal ve içerik olarak bir sözlük gibi alfabetik dizinde açılmasıyla birlikte daha çok kavramların birbiri ile ilişkilendiği bir haritalama olarak değerlendirilebilir. Farklı mecralardan içerik çekerek dolaylı; imgesel ve metinsel temsillerle doğrudan kavramlar üretir.

Örneğin, "kentsel dönüşüm" kavramı neoliberal düzende kapital odaklı yapılaşma olarak ifade bulurken, içinde bulunduğumuz pandemi sürecinde sınırlandırılan kentsel erişimi, diğer bir deyişle, daralan psikolojik ve gündelik fiziksel sınırları vurgular. Bir anlamda kentsel dönüşüm, artık yapılaşmayla ya da büyüyen altyapıyla çeperleri genişleyen kentlere değil, yaşadığımız mahallelerle bağımızın güçlenmek durumunda kalması sonucu içi boşalan alışveriş merkezleri, iş merkezleri ve hatta kent merkezlerinin atıllığına, dolayısıyla "tersine bir dönüşüme" referans verir. Bu açıdan bakıldığında proje, doğanın uyanışıyla beraber haberlerde izlediğimiz geyik, ayı sürüleri gibi vahşi hayvanların kent merkezlerini doldurması kadar da ironik bir okuma olarak tanımlanabilir.

Atölye sürecinde uzunca tartışılan bir diğer kavram da "standartlardır". Özellikle mimarlık eğitiminde sıklıkla başvurduğumuz, yapıların mekânsal organizasyonları ve tipolojik kimliklerine karşı katı olan Neufert standartlarının pandemi sürecindeki dönüşümüne odaklanır. İnsanın hareketini ve bu hareketlerin mekânsal karşılıklarını





benzer şekilde, pandemi sürecinin kaydının tutulduğu bir yer ve hatta medya referanslarıyla materyallerin saklandığı bir arayüz olacaktır. İlk bakışta, yakın gelecekte geriye dönük bir okumaya imkân sağlayan yapıyla bir arşiv olarak düşünülebilir. Her ne kadar arşivin içeriği pandemi süreciyle oluşturulmaya başlanmış olsa da, değişen dünya ile içeriğin de dönüşmesi söz konusu olacak, oluşturulacak arayüz gündelik hayata dair mekânların kaydını tutmaya devam edecektir.

Araştırma süresince atölye katılımcılarıyla başlangıç yaparak kayıt altına alınan kavramların imgesel ve yazılı bir mecra üreterek pasif kalmaması projenin ana hedefidir. Oluşturulacak açık kaynak mecrasında her geçen gün mevcut içeriğe eklenecek yeni kavramlar söz konusu olabileceği gibi, tartışmaya açılmış kavramların algısal ve mekânsal dönüşümlerini de takip edebileceğimiz, içerik kadar anlatım araçlarının da çeşitlendiği bir veri tabanı geliştirilecektir.

Projede kent, mahalle ve ev olmak üzere 2 ölçek üzerinden tartışmaya açılmış bu kavramlar ilk aşamada mimari görseller, teknik veya hikâyeleşen anlatılar ve metinler aracılığıyla anlatılıyor olsa da kısa vadede proje, bu anlatıların farklı disiplinlerin (edebiyat, sinema, grafik tasarım, medya çalışmaları, fotoğraf vb.) katkıları ile çeşitleneceğini ve gelişeceğini öngörmektedir.

• Atölyede projenin geliştirilmesine katkıda bulunan katılımcılar Yiğithan Akçay, Ferya Alkan, Gökçe Çakır, Süleyman Burçak Çıkıkcı, Gülsüm Katmer, Yağmur Morçipek, Ilgım Tur, Esmanur Yavuz ve Tubanur Yavuz'a çok teşekkür ederiz. Yalnızca atölye süresince değil, bu metinde yer alan görsel içeriğin düzenlenmesinde emeği geçen Gülsüm Katmer'e, indeks revizyonuna katkıda bulunan Esmanur Yavuz ve Ilgım Tur'a ayrıca bir teşekkürü de borç biliriz.



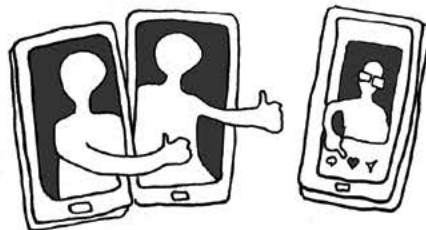
## İLİŞKİLERİN DİJİTALLEŞMESİ



VIRTUAL HUGS



CHATS



LIKES



LIVES